

Bedienungsanweisung

Air Top Pro 25

Luftheizgerät



Deutsch

Inhaltsverzeichnis

1 Allgemeines	3
1.1 Zweck des Dokuments	3
1.2 Umgang mit diesem Dokument	3
1.3 Gewährleistung und Haftung	3
2 Sicherheit	3
2.1 Bestimmungsgemäße Verwendung	3
2.2 Allgemeine Sicherheitshinweise	3
2.3 Vorschriften und gesetzliche Bestimmungen	4
3 Bedienung	4
3.1 Bedienelemente	4
3.2 Heizgerät ein- und ausschalten	4
3.3 Heizgerät nutzen in Gefahrgutfahrzeugen (ADR)	5
3.4 Heizgerät einschalten nach automatischer Abschaltung	5
3.5 Höhenfunktionalität	5
4 Kraftstoff	5
4.1 Umstellung von Betrieb mit Sommer- auf Winterdiesel	5
5 Brennluft.....	5
6 Abgas	5
7 Reinigung	5
8 Störungen.....	5
9 Wartung.....	6
10 Entsorgung.....	6
11 Service und Kundendienst.....	6
12 Konformitätserklärung	7
13 Typgenehmigung Air Top Pro 25.....	8

1 Allgemeines

1.1 Zweck des Dokuments

Diese Bedienungsanweisung enthält Informationen zur sicheren Bedienung des Air Top Pro 25.



HINWEIS

Die tatsächliche Verfügbarkeit der Funktionen ist abhängig vom jeweils installierten Heizgerät.



HINWEIS

Bedienungsanweisung des Heizgeräts und die darin enthaltenen Sicherheitshinweise aufmerksam lesen und beachten.

1.2 Umgang mit diesem Dokument

- ✓ Vor Betreiben des Air Top Pro 25 die vorliegende Bedienungsanweisung und die Bedienungsanweisung des Bedienelements lesen und beachten.
- ✓ Diese Bedienungsanweisung an nachfolgende Besitzer oder Benutzer des Air Top Pro 25 weitergeben.

Für den Zugriff auf weitere Dokumente, verwenden Sie eine der folgenden Optionen:

Webasto Dealer Portal

(<https://dealers.webasto.com>)

Bedienungsanweisungen sind in mehreren Landessprachen verfügbar unter: <https://www.webasto-comfort.com/de-de/produktuebersicht/#!>

1.3 Gewährleistung und Haftung

Webasto übernimmt keine Haftung für Mängel oder Schäden, die darauf zurückzuführen sind, dass Einbau- oder Bedienungsanweisungen nicht beachtet wurden. Dieser Haftungsausschluss gilt insbesondere für:

- Einbau oder Wartung durch ungeschultes Personal.
- Unsachgemäße Verwendung.
- Nicht von einer Webasto Service-Werkstatt ausgeführte Reparaturen.
- Verwendung von Nicht-Originalersatzteilen.
- Umbau des Geräts ohne Zustimmung von Webasto.
- Beschädigungen am Gerät durch mechanische Einflüsse.
- Nichtbeachtung von Wartungsanweisungen.



GEFAHR

Vor dem Auftanken ist das Heizgerät immer auszuschalten.

2 Sicherheit

2.1 Bestimmungsgemäße Verwendung



HINWEIS

Das Heizgerät darf keine sicherheitsrelevante Komponente sein. Es dient dem Komfort.

Das Heizgerät arbeitet unabhängig vom Fahrzeugmotor und wird in die elektrische Anlage des Fahrzeugs integriert.

Das Heizgerät ist für folgende Anwendungen freigegeben:

- PKW, leichte Nutzfahrzeuge (LCV)
- LKW, Busse der EU-Fahrzeugklassen **M**, **N** und **O**
- Caravan, Wohnmobile, Boote, Sportboote
- Erdbaumaschinen
- Baumaschinen
- Flurförderfahrzeuge

- Fahrzeuge, die in Geschäfts- und Gewerbebereichen sowie Kleinbetrieben und Industriebereichen eingesetzt werden können.
- Land- und forstwirtschaftliche Maschinen
- Das Heizgerät ist freigegeben für PKW (Klasse M1).
- Der Einbau in Kraftfahrzeugen der Klassen O, N2, N3 und Gefahrstofftransporte ist nicht zulässig.
- Bei Einbau in Sonderfahrzeugen müssen die dafür geltenden Vorschriften berücksichtigt werden. Abweichende Anwendungen sind nur nach vorheriger Freigabe von Webasto möglich.
- Für die Verwendung in Fahrzeugen für Caravan & Camping wird die Thermo Top Evo RV Classic mit Dauerheizfunktion empfohlen.
- Das Heizgerät dient in Verbindung mit der fahrzeugeigenen Heizanlage:
 - zum Beheizen des Fahrgastinnenraums
 - zum Entfrostern der Fahrzeugscheiben
 - zum Vorwärmen wassergekühlter
- Motoren (wenn technisch möglich).
- Das Heizgerät kann als Standheizung oder als Zuheizung eingebaut werden.

2.2 Allgemeine Sicherheitshinweise

2.2.1 Sicherheitshinweise zum Betrieb



GEFAHR

Verletzungsgefahr durch defektes Gerät

Ein defektes Air Top Pro 25 nicht betreiben und durch Entfernen der Sicherung außer Betrieb setzen bei:

- länger anhaltender starker Rauchentwicklung.
- ungewöhnlichen Brennergeräuschen.
- Kraftstoffgeruch.
- ständigen Störabschaltungen mit Fehlermeldungen (Blinkcode).
- beschädigtem Heizgerät.
- ▶ Webasto Service-Werkstatt kontaktieren.



GEFAHR

Explosionsgefahr durch explosives und brennbares Gefahrgut

Für Gefahrgutfahrzeuge ist eine Einschränkung des Heizgerätebetriebs (ADR) erforderlich, um schwere Brandverletzungen zu vermeiden.

- ▶ Das Heizgerät nicht betreiben an Ladestellen von Gefahrgut.
- ▶ Das Heizgerät nicht betreiben während der Beladung und Entladung von Gefahrgut.



GEFAHR

Brandgefahr

Brennbare Materialien oder Flüssigkeiten im Warmluftstrom.

- ▶ Warmluftstrom freihalten.



GEFAHR

Brandverletzungen

Verbrennungsgefahr durch zu geringen Abstand zwischen Warmluftauslass und Personen

- ▶ Personen müssen vor dem direkten Warmluftstrom des Heizgeräts und dem Kontakt mit heiß werdenden Flächen geschützt sein.
- ▶ Hitzeempfindliche Teile müssen vor dem direkten Warmluftstrom geschützt sein.



WARNUNG

Explosions- und Erstickungsgefahr

Heizgerät nicht betreiben:

- ▶ an Tankstellen und Tankanlagen.
- ▶ an Orten, an denen sich leicht entzündbare Gase oder Stäube bilden können, sowie an Orten, an denen leicht entflammbare Flüssigkeiten oder feste Materialien lagern (z. B. in der Nähe von Kraftstoff-, Kohlen- und Holzstaub, Getreidelagern, trockenem Gras und Laub, Kartonagen, Papier, usw.).
- ▶ in geschlossenen Räumen (z. B. Garagen) ohne Abgasabsaugung, insbesondere nicht mit programmiertem Heizstart (Zeitvorwahl oder Teilstart).



WARNUNG

Das Heizgerät darf ausschließlich unter den vorgegebenen Rahmenbedingungen zum Einsatz kommen. Bei Abweichungen ist das Heizgerät umgehend wie ein defektes Heizgerät zu behandeln und durch Entfernen der Sicherung außer Betrieb zu setzen. Unzulässig sind z.B.:

- ▶ Betrieb unter unzulässigen Temperaturen.
- ▶ Untertauchen des Heizgerätes in Wasser oder andere flüssige Medien.



HINWEIS

Unsachgemäße Handhabung

- ▶ Heizgerät vor mechanischer Belastung schützen (z. B. Herunterfallen, Stöße oder Schläge).
- ▶ Nicht auf das Heizgerät treten.
- ▶ Keine Gegenstände auf dem Heizgerät platzieren.
- ▶ Unsachgemäßes Ausschalten des Heizgeräts während des Nachlaufs vermeiden. Nach dem Ausschalten über das Bedienelement läuft der Lüfter des Heizgeräts noch nach.
- ▶ Heizgerät immer über Bedienelement ausschalten.
- ▶ Spannungsversorgung erst nach Abschluss des Nachlaufs unterbrechen.
- ▶ Heruntergefallene Heizgeräte nicht verwenden.



HINWEIS

Gerät nicht ohne eingesetzten Blindstopfen für ungenutzte Kabelbaumdurchführung betreiben.

2.2.2 Vermeidung von Sachschaden



HINWEIS

Der Lüfter des Heizgeräts läuft nach dem Ausschalten über das Bedienelement noch nach (verkürzt auf 40 s für ADR). Ein unsachgemäßes, nachlaufloses Ausschalten kann zur Beschädigung des Air Top Pro 25 führen.

- ▶ Das Heizgerät immer über Bedienelement ausschalten.
- ▶ Eine Verwendung von programmierbaren Bedienelementen in ADR-Fahrzeugen ist nicht zulässig.

2.3 Vorschriften und gesetzliche Bestimmungen

Im Geltungsbereich der europäischen Verordnung (EU) 2018/858 bestehen für das Heizgerät Air Top Pro 25 Typgenehmigungen nach den Richtlinien ECE-R 122 (Heizung) und ECE-R 10 (EMV).



Warnungen und Hinweise in der Einbauanleitung und in der Bedienungsanleitung lesen und einhalten.

3 Bedienung



GEFAHR

Gefahrgutfahrzeuge (ADR) dürfen nicht zeit- oder ferngesteuert ein- oder ausgeschaltet werden.

3.1 Bedienelemente



HINWEIS

Geeignete und für die Verwendung mit dem Heizgerät freigegebene Webasto Bedienelemente benutzen.

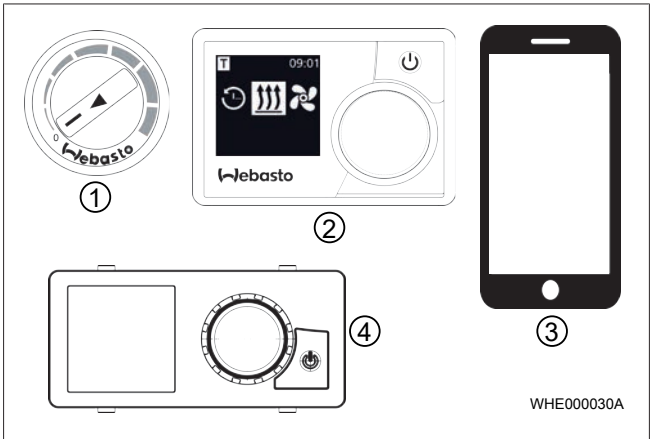


Abb. 1 Bedienelemente

①	Digitaler Drehwähler	③	ThermoConnect mit App
②	MultiControl oder SmartControl	④	UniControl



Zusätzliche Anforderungen der Bedienungs- und Einbauanleitung des Air Top Pro 25 und des Bedienelements beachten.

Das Air Top Pro 25 kann mit verschiedenen Bedienelementen ausgerüstet werden. Eine Kombination von Bedienelementen ist möglich.

3.2 Heizgerät ein- und ausschalten

Das Ein- und Ausschalten des Heizgeräts erfolgt durch unterschiedliche Schaltsignale. Je nach Ausstattung des Systems werden die Schaltsignale durch ein Webasto Bedienelement oder das Steuerungssystem des Fahrzeuges erzeugt.



GEFAHR

Erstickungs- und Explosionsgefahr

Bei ADR-Fahrzeugen: Das Heizgerät darf nur manuell eingeschaltet werden. Das Heizgerät darf nicht automatisch über einen programmierbaren Schalter eingeschaltet werden.



GEFAHR

Überhitzung möglich

Ein Not-Aus-Schalter darf nur im Gefahrenfall betätigt werden, da das Heizgerät ohne Nachlauf ausgeschaltet wird.

**HINWEIS****Das Heizgerät immer über Bedienelement ausschalten**

Nach Ausschalten über das Bedienelement geht das Heizgerät in eine kurze geregelte Nachlaufphase. Ein unsachgemäßes, nachlaufloses Ausschalten kann zur Beschädigung des Heizgeräts führen.

3.3 Heizgerät nutzen in Gefahrgutfahrzeugen (ADR)

Für die Nutzung der ADR Funktionen muss eine ADR-fähige Heizgerätevariante verbaut werden.

**HINWEIS****In folgenden Fällen gibt es einen ADR-Nachlauf:**

- das Generatorsignal (D+, Lichtmaschine) fällt weg.
- eine zum Fahrzeug gehörende Fördereinrichtung (Nebenantrieb) wird in Betrieb genommen.

Nach der Beendigung des ADR-Nachlaufs befindet sich das Heizgerät in ADR-Verriegelung.

**HINWEIS****ADR-Verriegelung aufheben:**

- ▶ Die zum Fahrzeug gehörende Fördereinrichtung außer Betrieb setzen.
- ▶ Das Heizgerät durch Aus- und anschließendes Einschalten über das Bedienelement wieder in Betrieb nehmen.

3.4 Heizgerät einschalten nach automatischer Abschaltung

**HINWEIS****Verlust der Heizfunktion möglich**

Nach automatischer Abschaltung muss das Heizgerät manuell erneut eingeschaltet werden. Das Heizgerät kann durch Aus- und anschließendes Einschalten über das Bedienelement wieder in Betrieb genommen werden.

3.5 Höhenfunktionalität

**HINWEIS**

Das Heizgerät Air Top Pro 25 hat eine automatische Höhenfunktion. Das Heizgerät ist bis zu einer Höhe von 5.500m über NN freigegeben.

4 Kraftstoff

Das Heizgerät ist an den Fahrzeugtank oder an einen separaten Kraftstofftank angeschlossen.

Geeignete Kraftstoffe:

- Air Top Pro 25 D: Diesel DIN EN 590 und HVO DIN EN 15940
- Air Top Pro 25 B: Benzin DIN EN 228 und Ethanolkraftstoff E85 DIN EN 15293 – E100 DIN EN 15376

4.1 Umstellung von Betrieb mit Sommer- auf Winterdiesel

- ✓ Winterdiesel (kältebeständiger Kraftstoff) wird getankt. Im Kraftstoffsystem für das Heizgerät befinden sich aber unter Umständen noch Reste von Sommerdiesel.
- ▶ Heizgerät ca. 15 Minuten einschalten (Kraftstoffsystem ist vollständig mit kältebeständigem Kraftstoff gefüllt).

5 Brennluft

**GEFAHR****Brandgefahr**

Brennbare Materialien oder Flüssigkeiten im Brennluftstrom.

- ▶ Brennluftstrom frei halten

6 Abgas

**WARNUNG****Verstopfungen**

Überprüfen Sie das Brennluft- und das Abgassystem auf Verstopfungen.

Bei verstopftem Abgassystem oder Brennluftsystem ist der sichere Betrieb des Heizgeräts nicht länger gewährleistet!

7 Reinigung

**HINWEIS**

Air Top Pro 25 nicht mit Hochdruckreiniger reinigen.

Das Heizgerät vorsichtig mit Wasser und mit einem für Fahrzeuge geeigneten Reinigungsmittel säubern.

Bei vorhandenen Ansauggitter am Kaltlufteinlass: Ansauggitter säubern.

8 Störungen

**WARNUNG****Überprüfen Sie das Brennluft- und das Abgassystem auf Verstopfungen.**

Bei verstopftem Abgassystem oder Brennluftsystem ist der sichere Betrieb des Heizgeräts nicht länger gewährleistet!

Eine Störung wird durch einen Blinkcode oder im Display des Bedienelements angezeigt:

- Bei Bedienelementen mit Display werden die Fehlercodes über das Display ausgegeben.
- Bei Bedienelementen ohne Display (Analog) wird der Fehlercode in Form eines Blinkimpulses angezeigt. Die Impulse sind kurz oder lang. Die Anzahl der langen Blinkimpulse entspricht der Nummer des Fehlercodes. F00 ist nur ein schnelles Blinken.
- Bei Auftreten einer Störung Sicherungen und Steckverbindungen prüfen.
- Wenn der Fehler nicht durch die beschriebenen Maßnahmen behoben werden kann, Webasto Service-Werkstatt kontaktieren.

**HINWEIS**

Selbstständige Wartungsarbeiten, insbesondere unter Zuhilfenahme von brennbaren Gasen oder Flüssigkeiten, wie beispielsweise Startbeschleunigern, sind verboten.

Blink-code	Hex	Fehlerbeschreibung	Handlungsempfehlung	Warnhinweis
F00 oder 0*	00h	Kein Fehler gespeichert	Heizgerät über Bedienelement aus- und einschalten	
F01 oder 1*	02h	Kein Start des Heizgeräts	Füllstand Kraftstofftank überprüfen	
F02 oder 2*	03h	Abbruch des Heizbetriebs	Füllstand Kraftstofftank überprüfen	
F03 oder 3*	84h	Kein Start des Heizgeräts, Abbruch des Heizbetriebs	Ladestand Batterie überprüfen	Gefahr: Stromschlag
F10 oder 10*	06h	Heizgeräteverriegelung	Abgasrohr der Heizung und Warmluftführung auf Durchgängigkeit überprüfen, geknickte oder verstopfte Warmluftführungen vermeiden, Luftauslass öffnen	Gefahr: Verbrennung
-	17h	Kein Start des Heizgeräts, Abbruch des Heizbetriebs	Luftansaugung (Brennluft) und Abgasrohr der Heizung und Warmluftführung auf Durchgängigkeit überprüfen	Gefahr: Verbrennung
-	-	Bei Fahrzeugen für den Transport von Gefahrgut: Kein Start des Heizgeräts, Abbruch des Heizbetriebs	Sicherstellen, dass Fördereinrichtung außer Betrieb ist. Warten, bis Heizgerät in ADR-Störverriegelung schaltet. Heizgerät über Bedienelement aus- und einschalten	
-	-	Abgas des Heizgeräts qualmt schwarz	Brennluft- und Abgasführung auf freien Durchgang prüfen	Gefahr: Verbrennung

Bei einer eventuell vorliegenden Störung kann das Bedienelement eine Störung anzeigen.

9 Wartung

- Alle 4 Wochen Heizgerät in Betrieb nehmen, um ein Festsetzen mechanischer Teile zu verhindern.
- Zu Beginn der Heizperiode Heizgerät fachmännisch prüfen lassen.
- Der Wärmeübertrager des Luftheizgeräts ist höchstens 10 Jahre verwendbar. Danach muss der Hersteller oder eine Vertragswerkstatt den Wärmeübertrager durch ein Originalersatzteil ersetzen. Das Heizgerät muss ein Schild bekommen, mit dem Verkaufsdatum und dem Wort ‚Originalersatzteil‘.

10 Entsorgung

Der Air Top Pro 25 darf nicht mit dem Haushaltsmüll entsorgt werden.

Regionale Vorschriften zur Entsorgung elektronischer Produkte beachten.

11 Service und Kundendienst

Bei der Installation durch die Webasto Service Werkstatt wird das Gerät registriert. Sie erhalten das Registrierungs-dokument.

Geben Sie das Registrierungs-dokument an nachfolgende Besitzer oder Benutzer des Geräts weiter.

Haben Sie technische Fragen oder ein Problem mit dem Gerät?

Länderspezifische Telefonnummern unserer Niederlassungen finden Sie unter:

<https://www.webasto-group.com/en/the-company/locations-worldwide/>

13 Typgenehmigung Air Top Pro 25

E1 122R - 00 0662



Kraftfahrt-Bundesamt DE-24932 Flensburg



MITTEILUNG

ausgestellt von:
Kraftfahrt-Bundesamt

über die Erteilung einer Genehmigung für einen Typ eines Bauteils nach der
Regelung Nr. 122 einschließlich Änderung Nr. 00 Ergänzung 07

COMMUNICATION

issued by:
Kraftfahrt-Bundesamt

concerning the granting of an approval of a component type pursuant to
Regulation No. 122 including amendment No. 00 supplement 07

Genehmigungsnummer: **E1*122R00/07*0662*00**
Approval number:

Grund (Gründe) für die Erweiterung (gegebenenfalls):
Reason(s) of extension (if any):
Entfällt
Not applicable

Abschnitt I
Section I

Allgemeines
General

- 1.1. Marke (Firmenname des Herstellers):
Make (trade name of manufacturer):
Webasto Roof & Components SE
- 1.2. Typ:
Type:
Air Top Pro 25
- 1.3. Merkmale zur Typidentifizierung, falls an der Einrichtung vorhanden:
Means of identification of type, if marked on the device:
Handelsbezeichnung
General commercial description

RT22 E1*122R00/07*0662*00

Abb. 3 Typgenehmigung ATP 25 (Seite 1)

E1 122R - 00 0662



Kraftfahrt-Bundesamt

DE-24932 Flensburg

2

Genehmigungsnummer: E1*122R00/07*0662*00

Approval number:

- 1.3.1. Stelle, an der diese Merkmale angebracht sind:
Location of that marking:
Auf dem Gehäuse und nach dem Einbau zusätzlich am Fahrzeug
On the housing and after the installation additional on the vehicle
- 1.4. Name und Anschrift des Herstellers:
Name and address of manufacturer:
Webasto Roof & Components SE
DE-Gauting, Landkreis Starnberg/82131 Stockdorf
- 1.5. Stelle, an der das ECE-Genehmigungszeichen angebracht ist:
Location of the ECE approval mark:
Auf dem Gehäuse
On the housing
- 1.6. Anschrift(en) der Fertigungsanlage(n):
Address(es) of assembly plant(s):
Webasto Roof & Components SE
DE-17033 Neubrandenburg

Abschnitt II Section II

1. Zusätzliche Angaben (gegebenenfalls):
Additional information (if any):
Entfällt
Not applicable
2. Technischer Dienst, der die Prüfungen durchführt:
Technical service responsible for carrying out the tests:
DEKRA Automobil Test Center der DEKRA Automobil GmbH
DE-01998 Klettwitz
3. Datum des Gutachtens:
Date of test report:
16.08.2024
4. Nummer des Gutachtens:
Number of test report:
202458672
5. Bemerkungen (gegebenenfalls):
Remarks (if any):
Handelsbezeichnung(en):
General commercial description(s):
Air Top Pro 25

R122 E1*122R00/07*0662*00

Abb. 4 Typgenehmigung ATP 25 (Seite 2)

E1 122R - 00 0662



Kraftfahrt-Bundesamt

DE-24932 Flensburg

3

Genehmigungsnummer: E1*122R00/07*0662*00
Approval number:

6. Die Genehmigung wird erteilt
Approval is granted
7. Ort: DE-24932 Flensburg
Place:
8. Datum: 23.08.2024
Date:
9. Unterschrift: Im Auftrag
Signature:

Jörg Burgkhardt



R122_E1*122R00/07*0662*00

Abb. 5 Typgenehmigung ATP 25 (Seite 3)

Benötigen Sie diese Dokumentation in einer anderen Sprache, wenden Sie sich bitte an Ihren örtlichen Webasto Händler. Sie finden den nächstgelegenen Händler unter: <https://dealerlocator.webasto.com/de-de>.
Um Feedback (in Englisch oder Deutsch) zu geben, senden Sie bitte eine E-Mail an: feedback2tdt@webasto.com

Europe, Asia Pacific:

Webasto
Krallinger Str. 5
82131 Stockdorf
Germany

UK only:

Webasto Thermo & Comfort UK Ltd
Webasto House
White Rose Way
Doncaster Carr
South Yorkshire
DN4 5JH
United Kingdom

Nur innerhalb von Deutschland
Tel: 0395 5592 444
Mail: technikcenter@webasto.com



9045421A