

# Betjeningsvejledning

## Air Top Pro 25

Luftvarmer



Dansk

## Indholdsfortegnelse

<b>1</b>	<b>Generelt.....</b>	<b>3</b>
1.1	Dokumentets formål.....	3
1.2	Håndtering af dette dokument.....	3
1.3	Garanti og ansvar.....	3
<b>2</b>	<b>Sikkerhed .....</b>	<b>3</b>
2.1	Anvendelsesformål.....	3
2.2	Generelle sikkerhedsanvisninger.....	3
2.3	Forskrifter og lovmæssige bestemmelser.....	4
<b>3</b>	<b>Betjening .....</b>	<b>4</b>
3.1	Betjeningselementer.....	4
3.2	Tænding og slukning for varmeren.....	4
3.3	Brug af varmeren i køretøjer til transport af farligt gods (ADR) .....	4
3.4	Tænd for varmeren efter automatisk afbrydelse .....	5
3.5	Højdefunktionalitet .....	5
<b>4</b>	<b>Brændstof.....</b>	<b>5</b>
4.1	Skift fra sommer- til vinterdiesel.....	5
<b>5</b>	<b>Forbrændingsluft .....</b>	<b>5</b>
<b>6</b>	<b>Udstødning.....</b>	<b>5</b>
<b>7</b>	<b>Rengøring.....</b>	<b>5</b>
<b>8</b>	<b>Fejl .....</b>	<b>5</b>
<b>9</b>	<b>Vedligeholdelse .....</b>	<b>6</b>
<b>10</b>	<b>Bortskaffelse.....</b>	<b>6</b>
<b>11</b>	<b>Kundeservice og kundecenter .....</b>	<b>6</b>
<b>12</b>	<b>Overensstemmelseserklæring .....</b>	<b>7</b>
<b>13</b>	<b>Typegodkendelse Air Top Pro 25 ....</b>	<b>8</b>

# 1 Generelt

## 1.1 Dokumentets formål

Denne betjeningsvejledning indeholder informationer om sikker betjening af Air Top Pro 25.



### BEMÆRK

Om funktionerne er tilgængelige afhænger af den installerede varmer.



### BEMÆRK

Læs og overhold nøje betjeningsvejledningen til varmeren og de heri indeholdte sikkerhedsanvisninger.

## 1.2 Håndtering af dette dokument

- ✓ Denne betjeningsvejledning og betjeningsvejledningen til betjeningselementet skal læses, før Air Top Pro 25 tages i brug.
- ✓ Denne betjeningsvejledning skal gives videre til den nye ejer eller bruger ved salg eller overdragelse af Air Top Pro 25.

Anvend en af følgende funktioner for at få adgang til yderligere dokumenter:

### Webasto Dealer Portal

(<https://dealers.webasto.com>)

Der er adgang til betjeningsvejledninger på forskellige sprog på <https://www.webasto-comfort.com/de-de/produktuebersicht/#!>

## 1.3 Garanti og ansvar

Webasto fraskriver sig ethvert ansvar for mangler eller skader, som skyldes, at monterings- eller betjeningsvejledningerne ikke er fulgt. Denne ansvarsfraskrivelse gælder især i tilfælde af:

- Montering eller vedligeholdelse udført af ukvalificeret personale.
- Forkert anvendelse.
- Reparationer ikke udført af et Webasto serviceværksted.
- Anvendelse af uoriginale reservedele.
- Ændring af enheden uden tilladelse fra Webasto.
- Beskadigelser på apparatet på grund af mekaniske påvirkninger.
- Manglende overholdelse af serviceanvisninger.



### FARE

Varmeren skal altid slukkes, før køretøjet tankes.

# 2 Sikkerhed

## 2.1 Anvendelsesformål



### BEMÆRK

Varmeenheden må ikke være en sikkerhedsrelevant komponent. Dens eneste formål er komfort.

Varmeren arbejder uafhængigt af køretøjets motor og integreres i elektriske system.

Varmeren er godkendt til følgende anvendelser:

- Personbiler, lette erhvervskøretøjer (LCV)
- Lastbiler, busser i EU-køretøjsklasse **M**, **N** og **O**
- Campingvogne, autocampere, både, lystfartøjer
- Gravemaskiner
- Entreprenørmaskiner
- Industritrucks
- Køretøjer, der kan anvendes inden for forretning og erhverv samt mindre virksomheder og industri.

- Land- og skovbrugsmaskiner
- Varmeren er godkendt til personbiler (klasse M1).
- Den må ikke monteres i motorkøretøjer i klasse O, N2, N3 og køretøjer til transport af farligt gods.
- I forbindelse med montering i specialkøretøjer skal der tages hensyn til de forskrifter, der gælder for dette. Afvigende anvendelser er kun mulige efter forudgående godkendelse fra Webasto.
- Til anvendelse i køretøjer til campingvogn&camping anbefales Thermo Top Evo RV Classic med permanent opvarmning.
- Varmeren anvendes sammen med bilens eget varmesystem:
  - til opvarmning af kabinen
  - til afrimning af bilruderne
  - til forvarmning af vandkølede
- motorer (hvis teknisk mulig).
- Varmeren kan monteres som parkeringsvarmer eller tilskudsvarmer.

## 2.2 Generelle sikkerhedsanvisninger

### 2.2.1 Sikkerhedsanvisninger for drift



#### FARE

#### Risiko for personskader på grund af defekt apparat

Brug ikke en defekt Air Top Pro 25 og tag den ud af drift ved at fjerne sikringen:

- langvarig udvikling af kraftig røg.
- usædvanlig brænderstøj.
- brændstoflugt.
- permanente fejlstop med fejlmeddelelser (blinkkode).
- beskadiget varmer.
- ▶ Kontakt et Webasto serviceværksted.



#### FARE

#### Eksplisionsfare på grund af eksplosivt og brændbart farligt gods

På køretøjer til transport af farligt gods er en begrænsning af varmerens drift (ADR) nødvendig for at undgå svære brandsår.

- ▶ Brug ikke varmeren på læssesteder med farligt gods.
- ▶ Brug ikke varmeren under på- og aflæsning af farligt gods.



#### FARE

#### Brandfare

Brændbare materialer eller væsker i varmluftstrømmen.

- ▶ Hold varmluftstrømmen fri.



#### FARE

#### Brandsår

Risiko for forbrænding på grund af for lille afstand mellem varmluftudtag og personer

- ▶ Personer skal være beskyttet mod den direkte varmluftstrøm fra varmeren og kontakt med flader, der bliver varme.
- ▶ Varmefølsomme dele skal være beskyttet mod den direkte varmluftstrøm.

**ADVARSEL****Eksplisions- og kvælningsfare**

Brug ikke varmeren:

- ▶ på tankstationer og ved tankanlæg.
- ▶ på steder, hvor der kan dannes let antændelige gasser eller støv og på steder, hvor der lagres let antændelige væsker eller faste materialer (f.eks. i nærheden af brændstof-, kul- og træstøv, kornlagre, tørt græs og løv, karton, papir osv.).
- ▶ i lukkede rum (f.eks. garager) uden udsugning af udstødningsgas, især ikke med programmeret opvarmningsstart (tidsindstilling eller Telestart).

**ADVARSEL**

Varmeren må kun anvendes inden for de fastlagte rammebetingelser. Opstår der afvigelser, skal varmeren behandles som en defekt varmer og tages ud af drift omgående ved at fjerne sikringen. F.eks. er følgende ikke tilladt:

- ▶ Drift ved utilladelige temperaturer.
- ▶ Neddækning af varmeren i vand eller andre flydende medier.

**BEMÆRK****Ukorrekt håndtering**

- ▶ Beskyt varmeren mod mekanisk belastning (f.eks. fald, stød eller slag).
- ▶ Træd ikke på varmeren.
- ▶ Placer ingen genstande på varmeren.
- ▶ Undgå ukorrekt frakobling af varmeren under efterløbet. Varmerens ventilator kører videre, efter den er blevet slukket med betjeningselementet.
- ▶ Sluk altid for varmeren med betjeningselementet.
- ▶ Afbryd først spændingsforsyningen efter efterløbet.
- ▶ Anvend ikke varmere, der er blevet tabt.

**BEMÆRK**

Apparatet må ikke anvendes uden isat blindprop for ubrugt kabelgennemføring.

**2.2.2 Forhindring af materielle skader****BEMÆRK**

Varmerens ventilator kører videre et stykke tid (forkortet til 40 s ved ADR), efter den er blevet slukket med betjeningselementet. Ukorrekt frakobling uden efterløb kan medføre beskadigelse af Air Top Pro 25.

- ▶ Sluk altid for varmeren med betjeningselementet.
- ▶ Anvendelse af programmerbare betjeningselementer i ADR-køretøjer er ikke tilladt.

**2.3 Forskrifter og lovmæssige bestemmelser**

I gyldighedsområdet for EU-forordningen 2018/858 foreligger der typegodkendelser for varmeren Air Top Pro 25 i henhold til direktiverne ECE-R 122 (opvarmning) og ECE-R 10 (EMC).



Læs og følg advarslerne og de oplysninger af monteringsvejledning og betjeningsvejledningen.

**3 Betjening****FARE**

Køretøjer til transport af farligt gods (ADR) må ikke tændes og slukkes tids- eller fjernstyret.

**3.1 Betjeningslementer****BEMÆRK**

Brug egnede betjeningslementer, som er godkendt af Webasto til brug med varmeren.

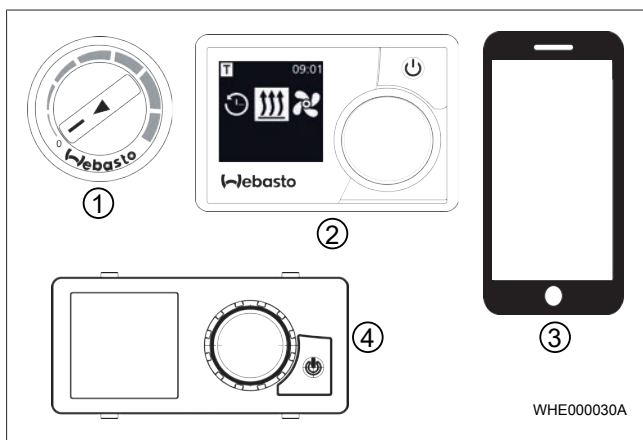


Fig. 1 Betjeningslementer

①	Digital drejevælger	③	ThermoConnect med app
②	MultiControl eller SmartControl	④	UniControl



Overhold også andre krav i betjenings- og monteringsvejledningen til Air Top Pro 25 og betjeningslementet.

Air Top Pro 25 kan udstyres med forskellige betjeningslementer. Det er muligt at kombinere betjeningslementer.

**3.2 Tænding og slukning for varmeren**

Der tændes og slukkes for varmeren med forskellige styresignaler. Afhængigt af systemets udstyr genereres koblingssignalerne af et Webasto-betjeningslement eller køretøjets styresystem.

**FARE****Kvælnings- og eksplosionsfare**

For ADR-køretøjer: Varmeren må kun tændes manuelt. Varmeren må ikke tændes automatisk med en programmerbar kontakt.

**FARE****Mulighed for overophedning**

En nødstopkontakt må kun aktiveres i faresituationer, da varmeren slukkes uden efterløb.

**BEMÆRK****Sluk altid for varmeren med betjeningslementet**

Når der slukkes for den med betjeningslementet, går varmeren i en kort reguleret efterløbsfase. Ukorrekt frakobling uden efterløb kan medføre beskadigelse af varmeren.

**3.3 Brug af varmeren i køretøjer til transport af farligt gods (ADR)**

For at kunne anvende ADR-funktionerne skal der være monteret en ADR-kompatibel varmer-variant.

**BEMÆRK****I følgende tilfælde er der et ADR-efterløb:**

- generatorsignalet (D+, dynamo) forsvinder.
- en transportanordning, der hører til køretøjet (hjælpetræk), tages i brug.

Efter afslutning af ADR-efterløbet er varmeapparatet i ADR-lås.

**BEMÆRK****Ophævelse af ADR-lås:**

- ▶ Tag køretøjets transportanlæg ud af drift.
- ▶ Tag varmeren i brug igen ved at slukke og tænde den igen med betjeningsselementet.

### 3.4 Tænd for varmeren efter automatisk afbrydelse

**BEMÆRK****Mulighed for svigt af opvarmningsfunktionen**

Varmeren skal tændes manuelt igen efter automatisk afbrydelse.

Varmeren kan tages i brug igen ved at slukke og tænde den igen med betjeningsselementet.

### 3.5 Højdefunktionalitet

**BEMÆRK**

Varmeapparatet Air Top Pro 25 har en automatisk højdefunktion. Varmeapparatet er godkendt til en højde på op til 5.500 m over havets overflade.

## 4 Brændstof

Varmeren er tilsluttet bilens tank eller en separat brændstofftank.

Egnede brændstoffer:

- Air Top Pro 25D: Diesel DIN EN 590 og HVO DIN EN 15940
- Air Top Pro 25 Benzin DIN EN 228 og ethanolbrændstof E85 DIN EN 15293 – E100 DIN EN 15376

### 4.1 Skift fra sommer- til vinterdiesel

- ✓ Vinterdiesel (kuldebestandigt brændstof) tankes. Der kan være rester af sommerdiesel i varmerens brændstofs-system.
- ▶ Lad varmeren køre i ca. 15 minutter (brændstofs-systemet er nu fyldt helt op med kuldebestandigt brændstof).

## 5 Forbrændingsluft

**FARE****Brandfare**

Brændbare materialer eller væsker i varmluftstrømmen.

- ▶ Hold forbrændingsluftstrømmen fri

## 6 Udstødning

**ADVARSEL****Forstoppelser**

Kontroller forbrændingslufts-systemet og udstødningssystemet for forstoppelser.

Hvis udstødningssystemet eller forbrændingslufts-systemet er forstoppet, kan sikker drift af varmeren ikke længere garanteres!

## 7 Rengøring

**BEMÆRK**

Rengør ikke Air Top Pro 25 med højtryksrensere.

Rengør varmeren forsigtigt med vand og med et rengøringsmiddel, der egner sig til rengøring af køretøjer.

Hvis der er monteret et indsugningsgitter i koldluftindtaget: Rengør indsugningsgitteret.

## 8 Fejl

**ADVARSEL****Kontroller forbrændingslufts-systemet og udstødningssystemet for forstoppelser.**

Hvis udstødningssystemet eller forbrændingslufts-systemet er forstoppet, kan sikker drift af varmeren ikke længere garanteres!

En fejl indikeres med en blinkkode eller på betjeningsselementets display:

- På betjeningsselementer med display vises fejlkoderne på displayet.
- På betjeningsselementer med lampe vises fejlen i form af en blinkkode. Impulserne er korte eller lange. Antallet af lange blinkimpulser svarer til fejlkodens nummer. F00 er kun en hurtig blinken.
- Kontroller sikringer og stikforbindelser i tilfælde af en fejl.
- Hvis fejlen ikke kan løses med de beskrevne foranstaltninger, skal du kontakte et Webasto serviceværksted.

**BEMÆRK**

Det er forbudt selv at foretage vedligeholdelse, især ved hjælp af brændbare gasser eller væsker som f.eks. aktivatorspray.

Blink-kode	Hex	Fejlbeskrivelse	Handlingsanbefaling	Advarsel
F00 eller 0*	00h	Ingen gemte fejl	Tænd og sluk for varmeren med betjeningsselementet	
F01 eller 1*	02h	Varmeren starter ikke	Kontroller brændstofftankens niveau	
F02 eller 2*	03h	Afbrydelse af opvarmningen	Kontroller brændstofftankens niveau	
F03 eller 3*	84h	Varmeren starter ikke, afbrydelse af opvarmningen	Kontroller batteriets opladningsniveau	Fare: Elektr. stød
F10 eller 10*	06h	Låsning af varmeren	Kontroller varmerens udstødningsrør og varmluftslangen for fri passage, undgå bøjedede eller tilstoppe-de varmluftslanger, åbn luftudtaget	Fare: Forbrænding

Blink-kode	Hex	Fejlbeskrivelse	Handlingsanbefaling	Advarsel
-	17h	Varmeren starter ikke, afbrydelse af opvarmningen	Kontroller luftindsugningen (forbrændingsluft), varmerens udstødningsrør og varmluftslangen for fri passage	Fare: Forbrænding
-	-	På køretøjer til transport af farligt gods: Varmeren starter ikke, afbrydelse af opvarmningen	Kontroller, at transportanlægget er ude af drift. Vent, indtil varmeren har skiftet til ADR-fejllåsning. Tænd og sluk for varmeren med betjeningsselementet	
-	-	Sort røg fra varmerens udstødning	Kontrol af forbrændingsluft- og udstødningskanalen for fri passage	Fare: Forbrænding

I tilfælde af en fejl kan betjeningsselementet vise en fejl.

## 9 Vedligeholdelse

- Tag varmeren i brug hver 4. uge for at forhindre, at mekaniske dele stopper til.
- Få varmeren kontrolleret af en fagmand, når varmesæsonen starter.
- Varmeveksleren i luftvarmeren kan anvendes i højst 10 år. Derefter skal producenten eller et autoriseret værksted udskifte varmeveksleren med en original reservedel. Varmeren skal have et skilt med salgsdatoen og ordet 'Original reservedel'.

## 10 Bortskaffelse

Air Top Pro 25 må ikke smides ud sammen med husholdningsaffaldet.

Følg de lokale regler for bortskaffelse af elektronisk affald.

## 11 Kundeservice og kundecenter

Når det installeres af Webastos serviceværksted, registreres udstyret. Du modtager registreringsdokumentet.

Registreringsdokumentet skal gives videre til nye ejere eller brugere af udstyret.

Har du tekniske spørgsmål eller problemer med apparatet?

Du kan finde telefonnumrene på de lokale filialer på:

<https://www.webasto-group.com/en/the-company/locations-worldwide/>



## 13 Typegodkendelse Air Top Pro 25

**E1** 122R - 00 0662



### Kraftfahrt-Bundesamt

DE-24932 Flensburg



#### MITTEILUNG

ausgestellt von:  
**Kraftfahrt-Bundesamt**

über die Erteilung einer Genehmigung für einen Typ eines Bauteils nach der  
Regelung Nr. 122 einschließlich Änderung Nr. 00 Ergänzung 07

#### COMMUNICATION

issued by:  
**Kraftfahrt-Bundesamt**

concerning the granting of an approval of a component type pursuant to  
Regulation No. 122 including amendment No. 00 supplement 07

Genehmigungsnummer: **E1\*122R00/07\*0662\*00**  
Approval number:

Grund (Gründe) für die Erweiterung (gegebenenfalls):  
Reason(s) of extension (if any):  
**Entfällt**  
**Not applicable**

Abschnitt I  
Section I

Allgemeines  
General

- 1.1. Marke (Firmenname des Herstellers):  
Make (trade name of manufacturer):  
**Webasto Roof & Components SE**
- 1.2. Typ:  
Type:  
**Air Top Pro 25**
- 1.3. Merkmale zur Typidentifizierung, falls an der Einrichtung vorhanden:  
Means of identification of type, if marked on the device:  
**Handelsbezeichnung**  
**General commercial description**

RT22 E1\*122R00/07\*0662\*00

Fig. 3 Typegodkendelse ATP 25 (side 1)

**E1** 122R - 00 0662



## Kraftfahrt-Bundesamt

DE-24932 Flensburg

2

Genehmigungsnummer: E1\*122R00/07\*0662\*00  
Approval number:

- 1.3.1. Stelle, an der diese Merkmale angebracht sind:  
Location of that marking:  
**Auf dem Gehäuse und nach dem Einbau zusätzlich am Fahrzeug**  
**On the housing and after the installation additional on the vehicle**
- 1.4. Name und Anschrift des Herstellers:  
Name and address of manufacturer:  
**Webasto Roof & Components SE**  
**DE-Gauting, Landkreis Starnberg/82131 Stockdorf**
- 1.5. Stelle, an der das ECE-Genehmigungszeichen angebracht ist:  
Location of the ECE approval mark:  
**Auf dem Gehäuse**  
**On the housing**
- 1.6. Anschrift(en) der Fertigungsanlage(n):  
Address(es) of assembly plant(s):  
**Webasto Roof & Components SE**  
**DE-17033 Neubrandenburg**

### Abschnitt II Section II

1. Zusätzliche Angaben (gegebenenfalls):  
Additional information (if any):  
**Entfällt**  
**Not applicable**
2. Technischer Dienst, der die Prüfungen durchführt:  
Technical service responsible for carrying out the tests:  
**DEKRA Automobil Test Center der DEKRA Automobil GmbH**  
**DE-01998 Klettwitz**
3. Datum des Gutachtens:  
Date of test report:  
**16.08.2024**
4. Nummer des Gutachtens:  
Number of test report:  
**202458672**
5. Bemerkungen (gegebenenfalls):  
Remarks (if any):  
**Handelsbezeichnung(en):**  
**General commercial description(s):**  
**Air Top Pro 25**

R122 E1\*122R00/07\*0662\*00

Fig. 4 Typegodkendelse ATP 25 (side 2)

**E1** 122R - 00 0662




## Kraftfahrt-Bundesamt

DE-24932 Flensburg

3

Genehmigungsnummer: E1\*122R00/07\*0662\*00  
Approval number:

6. Die Genehmigung wird erteilt  
Approval is granted
7. Ort: DE-24932 Flensburg  
Place:
8. Datum: 23.08.2024  
Date:
9. Unterschrift: Im Auftrag  
Signature:

  
Jörg Burgkhardt



R122\_E1\*122R00/07\*0662\*00

Fig. 5 Typegodkendelse ATP 25 (side 3)

Hvis du har brug for denne dokumentation på et andet sprog, så kontakt din lokale Webasto-forhandler. Du finder den nærmeste forhandler på: <https://dealerlocator.webasto.com/da-da>.  
For at give feedback (på engelsk eller tysk) til dette dokument skal du sende en e-mail til Tech Doc og Translation Team: [feedback2tdt@webasto.com](mailto:feedback2tdt@webasto.com)

Europe, Asia Pacific:

Webasto  
Krailing Str. 5  
82131 Stockdorf  
Germany

UK only:

Webasto Thermo & Comfort UK Ltd  
Webasto House  
White Rose Way  
Doncaster Carr  
South Yorkshire  
DN4 5JH  
United Kingdom

Kun i Tyskland  
Tel: 0395 5592 444  
Mail: [technikcenter@webasto.com](mailto:technikcenter@webasto.com)



3319856A