

Istruzioni per l'uso

Air Top Pro 25

Riscaldatore ad aria



Italiano

Indice

1	Informazioni generali	3
1.1	Scopo del documento	3
1.2	Come utilizzare il presente documento	3
1.3	Garanzia.....	3
2	Sicurezza.....	3
2.1	Impiego conforme alle disposizioni.....	3
2.2	Avvertenze generiche per la sicurezza	3
2.3	Norme e disposizioni di legge	4
3	Comando	4
3.1	Pannelli di comando.....	4
3.2	Accensione e spegnimento del riscaldatore	5
3.3	Utilizzo del riscaldatore in veicoli adibiti al trasporto di merci pericolose (ADR)	5
3.4	Accensione del riscaldatore dopo il disinserimento automatico.....	5
3.5	Funzionalità in altitudine	5
4	Combustibile	5
4.1	Commutazione da esercizio con gasolio estivo a esercizio con gasolio invernale	5
5	Aria comburente	5
6	Fumi	5
7	Pulizia	5
8	Guasti	5
9	Manutenzione	6
10	Smaltimento	6
11	Assistenza e Servizio Clienti	6
12	Dichiarazione di conformità.....	7
13	Omologazione del tipo Air Top Pro 25	8

1 Informazioni generali

1.1 Scopo del documento

Il presente manuale di istruzioni per l'uso contiene informazioni importanti ai fini dell'impiego sicuro del Air Top Pro 25.



AVVERTENZA

L'effettiva disponibilità delle funzioni dipende dal tipo di riscaldatore installato.



AVVERTENZA

Leggere attentamente e osservare il manuale di istruzioni per l'uso del riscaldatore e le avvertenze per la sicurezza ivi contenute.

1.2 Come utilizzare il presente documento

- ✓ Prima di azionare il riscaldatore Air Top Pro 25, leggere e osservare il presente manuale di istruzioni per l'uso e il manuale di istruzioni per l'uso del pannello di comando.
- ✓ Consegnare questo manuale di istruzioni ai successivi proprietari o utilizzatori del Air Top Pro 25.

Per l'accesso ad altri documenti, utilizzare una delle seguenti opzioni:

Webasto Dealer Portal

(<https://dealers.webasto.com>)

Le istruzioni per l'uso sono disponibili in più lingue all'indirizzo: <https://www.webasto-comfort.com/de-de/produktuebersicht/#!>

1.3 Garanzia

Webasto non si assume alcuna responsabilità per difetti o danni derivanti da un mancato rispetto delle istruzioni di installazione e per l'uso. Questa esclusione di responsabilità vale in particolare per:

- Montaggio o manutenzione ad opera di personale non qualificato.
- Uso improprio.
- Riparazioni non eseguite da un centro di assistenza Webasto.
- Utilizzo di componenti non originali.
- Conversione dell'unità senza previa autorizzazione da parte di Webasto.
- Danni all'apparecchio in seguito ad influssi meccanici
- Inosservanza delle istruzioni di manutenzione.



PERICOLO

Spegnere sempre il riscaldatore prima di fare rifornimenti.

2 Sicurezza

2.1 Impiego conforme alle disposizioni



AVVERTENZA

Il riscaldatore non deve essere un componente rilevante ai fini della sicurezza. Serve al comfort.

Il riscaldatore funziona indipendentemente dal motore del veicolo e viene integrato nell'impianto elettrico del veicolo. Il riscaldatore è omologato per i seguenti impieghi:

- Autovetture, veicoli commerciali leggeri
- autocarri, autobus delle categorie UE **M**, **N** e **O**
- caravan, camper, imbarcazioni, imbarcazioni sportive
- macchine movimento terra

- macchine per l'edilizia
- carrelli elevatori
- veicoli che possono essere utilizzati nel settore commerciale, artigianale, industriale e nelle piccole imprese
- macchine agricole e forestali
- Il riscaldatore è omologato per autovetture (categoria M1).
- Non è ammesso il montaggio in veicoli delle categorie O, N2, N3 e nei veicoli adibiti al trasporto di merci pericolose.
- In caso di montaggio all'interno di veicoli speciali si devono osservare le disposizioni vigenti in materia. Impieghi di tipo diverso sono possibili solo previo accordo con la Webasto.
- Per l'impiego in veicoli per caravan e camping viene consigliato il Thermo Top Evo RV Classic con funzione di riscaldamento continuo.
- Il riscaldatore abbinato al sistema di riscaldamento proprio del veicolo, è destinato:
 - al riscaldamento dell'abitacolo
 - allo sbrinamento dei cristalli del veicolo e
 - al preriscaldamento dei motori
- raffreddati ad acqua (se tecnicamente possibile).
- Il riscaldatore può essere montato come riscaldamento autonomo o come riscaldamento supplementare.

2.2 Avvertenze generiche per la sicurezza

2.2.1 Avvertenze per la sicurezza per il funzionamento



PERICOLO

Pericolo di lesioni in seguito all'anomalia di un apparecchio

Non azionare il Air Top Pro 25 guasto e mettere fuori servizio rimuovendo il fusibile:

- in caso di formazione di fumo persistente.
 - rumori di detonazione insoliti.
 - odore di combustibile.
 - arresto permanente a seguito di guasto con messaggi di errore (codice lampeggiante).
 - riscaldatore danneggiato.
- Contattare l'officina autorizzata Webasto.



PERICOLO

Pericolo di esplosione a causa di merci pericolose esplosive e infiammabili

Per i veicoli adibiti al trasporto di merci pericolose è necessaria una limitazione al funzionamento del riscaldatore (ADR), onde evitare gravi ustioni.

- Non azionare il riscaldatore in punti di carico merci pericolose.
- Non azionare il riscaldatore durante le operazioni di carico e scarico di merci pericolose.



PERICOLO

Pericolo di incendio

Materiali o liquidi infiammabili nella corrente di aria calda.

- Evitare di ostruire il passaggio della corrente di aria calda.

**PERICOLO****Ustioni**

Pericolo di ustioni a causa della distanza troppo esigua tra l'uscita aria calda e le persone

- ▶ Le persone devono essere protette dalla corrente diretta di aria calda del riscaldatore e dal contatto con superfici soggette a riscaldamento.
- ▶ I componenti sensibili al calore devono essere protetti dalla corrente diretta di aria calda.

**AVVISO****Pericolo di esplosione e asfissia**

Non azionare il riscaldatore:

- ▶ nei distributori di benzina e negli impianti di rifornimento.
- ▶ In luoghi soggetti alla formazione di vapori o polveri combustibili o nelle vicinanze di liquidi o solidi infiammabili (ad es. nelle vicinanze di depositi di combustibile, carbone, polvere di legno o cereali, erba e fogliame secchi, imballi di cartone, carta ecc.).
- ▶ In ambienti chiusi (ad es. garage o officine) senza aspirazione dei gas di scarico, neanche con avvio riscaldamento programmato (preselezione del tempo o Telearstart).

**AVVISO**

Il riscaldatore può essere utilizzato esclusivamente in presenza delle condizioni previste. In caso di scostamenti, il riscaldatore deve essere trattato immediatamente come un riscaldatore difettoso e messo fuori servizio rimuovendo il fusibile. Non sono ammesse, ad esempio, le condizioni riportate di seguito:

- ▶ Esercizio a temperature non consentite.
- ▶ Immersione del riscaldatore in acqua o altri fluidi.

**AVVERTENZA****Utilizzo inappropriato**

- ▶ Preservare il riscaldatore da sollecitazioni meccaniche (ad es. cadute, colpi o urti).
- ▶ Non salire sul riscaldatore.
- ▶ Non posare oggetti sul riscaldatore.
- ▶ Evitare lo spegnimento improprio del riscaldatore durante il funzionamento inerziale. Dopo lo spegnimento dal pannello di comando, il ventilatore del riscaldatore continua a funzionare.
- ▶ Spegnerne sempre il riscaldatore dal pannello di comando.
- ▶ Interrompere l'alimentazione di corrente soltanto al termine del funzionamento inerziale.
- ▶ Non utilizzare riscaldatori che sono caduti.

**AVVERTENZA**

Non utilizzare l'apparecchio senza il tappo cieco inserito per il passaggio del cablaggio non utilizzato.

2.2.2 Come evitare danni materiali**AVVERTENZA**

Dopo lo spegnimento dal pannello di comando, il ventilatore del riscaldatore continua a funzionare (40 s per ADR). Uno spegnimento inappropriato, senza funzionamento inerziale, può comportare il danneggiamento del Air Top Pro 25.

- ▶ Spegnerne sempre il riscaldatore dal pannello di comando.
- ▶ L'impiego di pannelli di comando programmabili in veicoli ADR non è consentito.

2.3 Norme e disposizioni di legge

Nell'ambito di validità del regolamento europeo (UE) 2018/858 per il riscaldatore Air Top Pro 25 sono state ottenute le omologazioni ai sensi delle direttive ECE-R 122 (riscaldamento) e ECE-R 10 (CEM).



Leggere e rispettare gli avvertimenti e le avvertenze riportati nel presente manuale di istruzioni di montaggio e in quello di istruzioni per l'uso.

3 Comando**PERICOLO**

I veicoli adibiti al trasporto di merci pericolose (ADR) non devono essere accesi né spenti con temporizzatore o telecomando.

3.1 Pannelli di comando**AVVERTENZA**

Utilizzare pannelli di comando Webasto idonei e approvati per l'utilizzo con il riscaldatore.

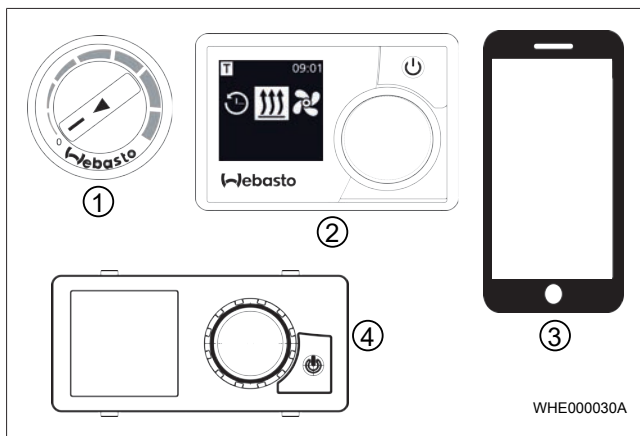


Fig. 1 Pannelli di comando

①	Selettore girevole digitale	③	ThermoConnect con app
②	MultiControl o SmartControl	④	UniControl



Osservare i requisiti supplementari delle istruzioni per l'uso e di montaggio del Air Top Pro 25 e del pannello di comando.

Il riscaldatore Air Top Pro 25 può essere dotato di diversi pannelli di comando. È possibile una combinazione di svariati pannelli di comando.

3.2 Accensione e spegnimento del riscaldatore

L'accensione e lo spegnimento del riscaldatore avvengono grazie a segnali di commutazione differenti. A seconda della dotazione del sistema, i segnali di commutazione vengono generati da un elemento di comando Webasto o dal sistema di controllo del veicolo.



PERICOLO

Pericolo di asfissia ed esplosione

Per i veicoli ADR: Il riscaldatore deve essere acceso solo manualmente. Il riscaldatore non può essere inserito automaticamente tramite un interruttore programmabile.



PERICOLO

Pericolo di surriscaldamento

Un interruttore d'emergenza va azionato solo in caso di pericolo, in quanto il riscaldatore si spegne senza funzionamento inerziale.



AVVERTENZA

Spegnere sempre il riscaldatore dal pannello di comando.

Dopo lo spegnimento dal pannello di comando, il riscaldatore continua a funzionare brevemente. Uno spegnimento inappropriato, senza funzionamento inerziale, può comportare il danneggiamento del riscaldatore.

3.3 Utilizzo del riscaldatore in veicoli adibiti al trasporto di merci pericolose (ADR)

Per l'utilizzo delle funzioni ADR, deve essere installata una variante di riscaldatore compatibile con ADR.



AVVERTENZA

Nei seguenti casi si verifica un funzionamento inerziale ADR:

- il segnale del generatore (D+, alternatore) viene a mancare.
 - viene messo in funzione un dispositivo di alimentazione appartenente al veicolo (presa di forza).
- Al termine del funzionamento inerziale ADR il riscaldatore si trova in posizione di bloccaggio ADR.



AVVERTENZA

Rimuovere il bloccaggio ADR:

- ▶ disattivare il dispositivo di alimentazione del veicolo.
- ▶ Rimettere in funzione il riscaldatore mediante spegnimento e successiva accensione dal pannello di comando.

3.4 Accensione del riscaldatore dopo il disinserimento automatico



AVVERTENZA

Possibile perdita della funzione di riscaldamento

Dopo il disinserimento automatico si deve riaccendere il riscaldatore manualmente. Il riscaldatore può essere rimesso in funzione mediante spegnimento e successiva accensione dal pannello di comando.

3.5 Funzionalità in altitudine



AVVERTENZA

Il riscaldatore Air Top Pro 25 è dotato di una funzione automatica di altitudine. Il riscaldatore è omologato per l'uso fino a un'altitudine di 5.500 m sul livello del mare.

4 Combustibile

Il riscaldatore è collegato al serbatoio del combustibile del veicolo o ad un serbatoio separato per il combustibile.

Combustibili idonei:

- Air Top Pro 25D: Diesel DIN EN 590 e HVO DIN EN 15940
- Air Top Pro 25 Benzina DIN EN 228 e carburante a base di etanolo E85 DIN EN 15293 – E100 DIN EN 15376

4.1 Commutazione da esercizio con gasolio estivo a esercizio con gasolio invernale

- ✓ Si fa rifornimento di gasolio invernale (combustibile resistente al freddo). Nell'impianto di carburante del riscaldatore potrebbero trovarsi, però, ancora residui di gasolio estivo.
- ▶ Accendere il riscaldatore per ca. 15 minuti (l'impianto del combustibile è completamente pieno di combustibile resistente alle basse temperature).

5 Aria comburente



PERICOLO

Pericolo di incendio

Materiali o liquidi infiammabili nella corrente di aria comburente.

- ▶ Evitare di ostruire il passaggio dell'aria comburente

6 Fumi



AVVISO

Ostruzioni

Verificare l'eventuale presenza di ostruzioni nel sistema di aria comburente e nel sistema di scarico. In caso di sistema di scarico o sistema di aria comburente ostruito non è più garantito il funzionamento sicuro del riscaldatore!

7 Pulizia



AVVERTENZA

Non pulire il riscaldatore Air Top Pro 25 con un'idropulitrice.

Pulire con cautela il riscaldatore con acqua e con un detergente per veicoli.

Se è montata una griglia di aspirazione in corrispondenza dell'ingresso aria fredda: pulire la griglia di aspirazione.

8 Guasti



AVVISO

Verificare l'eventuale presenza di ostruzioni nel sistema di aria comburente e nel sistema di scarico.

In caso di sistema di scarico o sistema di aria comburente ostruito non è più garantito il funzionamento sicuro del riscaldatore!

Un guasto viene visualizzato tramite un codice lampeggiante o sul display del pannello di comando:

- Nei pannelli di comando con display, i codici di guasto vengono visualizzati sul display.
- Nei pannelli di comando senza display (analogici) il codice guasto si presenta sotto forma di un codice lampeggiante. Gli impulsi sono brevi o lunghi. Il numero di impulsi lunghi equivale al numero del codice guasto. F00 è solo un lampeggio rapido.
- In caso di guasto, controllare fusibili e connettori.
- Se il guasto non può essere rimosso con le misure descritte, contattare l'officina autorizzata Webasto.



AVVERTENZA

Sono vietati interventi di manutenzione in autonomia, in particolare con il ricorso a gas o liquidi combustibili, ad es. acceleratori di avvio.

Codice lampeggiante	Hex	Descrizione errore	Consiglio operativo	Avvertenza
F00 o 0*	00h	Nessun errore salvato	Accendere e spegnere il riscaldatore dal pannello di comando	
F01 o 1*	02h	Mancato avviamento del riscaldatore	Controllare il livello di riempimento del serbatoio del combustibile	
F02 o 2*	03h	Interruzione dell'esercizio di riscaldamento	Controllare il livello di riempimento del serbatoio del combustibile	
F03 o 3*	84h	Mancato avviamento del riscaldatore, interruzione dell'esercizio di riscaldamento	Controllare lo stato di carica della batteria	Pericolo: Folgorazione
F10 o 10*	06h	Blocco del riscaldatore	Verificare la pervietà del tubo di scarico del riscaldamento e del condotto dell'aria calda, evitare condotte di aria calda piegate o ostruite, aprire lo scarico dell'aria	Pericolo: Combustione
-	17h	Mancato avviamento del riscaldatore, interruzione dell'esercizio di riscaldamento	Verificare la pervietà dell'aspirazione di aria (aria comburente) e del tubo di scarico del ri-	Pericolo: Combustione

Codice lampeggiante	Hex	Descrizione errore	Consiglio operativo	Avvertenza
			scaldamento e del condotto dell'aria calda	
-	-	Nei veicoli adibiti al trasporto di merci pericolose: Mancato avviamento del riscaldatore, interruzione dell'esercizio di riscaldamento	Accertarsi che il dispositivo di alimentazione sia guasto. Attendere che il riscaldatore commuti su bloccaggio per guasto ADR. Accendere e spegnere il riscaldatore dal pannello di comando	
-	-	I gas di scarico del riscaldatore emettono fumo nero	Verificare che la tubazione dell'aria comburente e del gas di scarico non presentino ostruzioni	Pericolo: Combustione

Nell'eventualità in cui si verificasse un guasto, può essere visualizzato sul pannello di comando.

9 Manutenzione

- Mettere in funzione il riscaldatore ogni 4 settimane per impedire il bloccaggio di componenti meccanici.
- All'inizio del periodo di riscaldamento, far controllare il riscaldatore da personale specializzato.
- Lo scambiatore di calore del riscaldatore ad aria può essere utilizzato per un massimo di 10 anni. Successivamente, il produttore o un'officina autorizzata deve sostituire lo scambiatore di calore con un ricambio originale. Il riscaldatore deve essere dotato di una targhetta che indichi la data di vendita e la dicitura "Ricambio originale".

10 Smaltimento

L'Air Top Pro 25 non deve essere smaltito con i rifiuti domestici.

Rispettare la normativa vigente a livello regionale in materia di smaltimento di prodotti elettronici.

11 Assistenza e Servizio Clienti

In fase di installazione da parte di un'officina autorizzata Webasto l'apparecchio viene registrato. Si riceve il documento attestante la registrazione.

Consegnare il documento di registrazione ai successivi proprietari o utilizzatori dell'apparecchio.

Avete domande di tipo tecnico oppure un problema con l'apparecchio?

I recapiti telefonici dei diversi Paesi sono riportati nel sito web:

<https://www.webasto-group.com/en/the-company/locations-worldwide/>

13 Omologazione del tipo Air Top Pro 25

E1 122R - 00 0662



Kraftfahrt-Bundesamt

DE-24932 Flensburg



MITTEILUNG

ausgestellt von:
Kraftfahrt-Bundesamt

über die Erteilung einer Genehmigung für einen Typ eines Bauteils nach der
Regelung Nr. 122 einschließlich Änderung Nr. 00 Ergänzung 07

COMMUNICATION

issued by:
Kraftfahrt-Bundesamt

concerning the granting of an approval of a component type pursuant to
Regulation No. 122 including amendment No. 00 supplement 07

Genehmigungsnummer: **E1*122R00/07*0662*00**
Approval number:

Grund (Gründe) für die Erweiterung (gegebenenfalls):
Reason(s) of extension (if any):
Entfällt
Not applicable

Abschnitt I
Section I

Allgemeines
General

- 1.1. Marke (Firmenname des Herstellers):
Make (trade name of manufacturer):
Webasto Roof & Components SE
- 1.2. Typ:
Type:
Air Top Pro 25
- 1.3. Merkmale zur Typidentifizierung, falls an der Einrichtung vorhanden:
Means of identification of type, if marked on the device:
Handelsbezeichnung
General commercial description

R122 E1*122R00/07*0662*00

Fig. 3 Omologazione del tipo ATP 25 (pagina 1)

E1 122R - 00 0662

Webasto
Feel the Drive



Kraftfahrt-Bundesamt
DE-24932 Flensburg

2

Genehmigungsnummer: **E1*122R00/07*0662*00**
Approval number:

- 1.3.1. Stelle, an der diese Merkmale angebracht sind:
Location of that marking:
Auf dem Gehäuse und nach dem Einbau zusätzlich am Fahrzeug
On the housing and after the installation additional on the vehicle
- 1.4. Name und Anschrift des Herstellers:
Name and address of manufacturer:
Webasto Roof & Components SE
DE-Gauting, Landkreis Starnberg/82131 Stockdorf
- 1.5. Stelle, an der das ECE-Genehmigungszeichen angebracht ist:
Location of the ECE approval mark:
Auf dem Gehäuse
On the housing
- 1.6. Anschrift(en) der Fertigungsanlage(n):
Address(es) of assembly plant(s):
Webasto Roof & Components SE
DE-17033 Neubrandenburg

Abschnitt II
Section II

1. Zusätzliche Angaben (gegebenenfalls):
Additional information (if any):
Entfällt
Not applicable
2. Technischer Dienst, der die Prüfungen durchführt:
Technical service responsible for carrying out the tests:
DEKRA Automobil Test Center der DEKRA Automobil GmbH
DE-01998 Klettwitz
3. Datum des Gutachtens:
Date of test report:
16.08.2024
4. Nummer des Gutachtens:
Number of test report:
202458672
5. Bemerkungen (gegebenenfalls):
Remarks (if any):
Handelsbezeichnung(en):
General commercial description(s):
Air Top Pro 25

R122 E1*122R00/07*0662*00

Fig. 4 Omologazione del tipo ATP 25 (pagina 2)

E1 122R - 00 0662

Webasto
Feel the Drive




Kraftfahrt-Bundesamt
DE-24932 Flensburg

3

Genehmigungsnummer: E1*122R00/07*0662*00
Approval number:

6. Die Genehmigung wird erteilt
Approval is granted
7. Ort: DE-24932 Flensburg
Place:
8. Datum: 23.08.2024
Date:
9. Unterschrift: Im Auftrag
Signature:


Jörg Burgkhardt



R122 E1*122R00/07*0662*00

Fig. 5 Omologazione del tipo ATP 25 (pagina 3)

Se la presente documentazione è necessaria in un'altra lingua, rivolgersi al proprio rivenditore locale Webasto.
Per trovare il rivenditore più vicino fare riferimento all'indirizzo:<https://dealerlocator.webasto.com/it-it>.
Per fornire un feedback (in inglese o tedesco) in merito al presente documento, inviare un messaggio di posta elettronica al team Tech Doc e Translation: feedback2tdt@webasto.com

Europe, Asia Pacific:

Webasto
Krallinger Str. 5
82131 Stockdorf
Germany

UK only:

Webasto Thermo & Comfort UK Ltd
Webasto House
White Rose Way
Doncaster Carr
South Yorkshire
DN4 5JH
United Kingdom

Solo in territorio tedesco
Tel: 0395 5592 444
Mail: technikcenter@webasto.com



3319866A