

Bruksanvisning

Air Top Pro 25

Luftvarmer



Norsk

Innholdsfortegnelse

1	Generelt.....	3
1.1	Dokumentets formål.....	3
1.2	Håndtering av dette dokumentet.....	3
1.3	Garanti og ansvar.....	3
2	Sikkerhet	3
2.1	Tiltenkt bruk	3
2.2	Generelle Sikkerhetsanvisninger.....	3
2.3	Forskrifter og lovpålagte bestemmelser	4
3	Bruk	4
3.1	Betjeningselementer.....	4
3.2	Koble inn og ut varmeapparatet.....	4
3.3	Bruk av varmeapparatet i kjøretøyer for transport av varlig gods (ADR)	5
3.4	Koble inn varmeapparatet etter automatisk utkobling	5
3.5	Høydefunksjonalitet.....	5
4	Drivstoff	5
4.1	Omstilling fra drift med sommerdiesel til drift med vinterdiesel	5
5	Forbrenningsluft	5
6	Avgass.....	5
7	Rengjøring	5
8	Feil	5
9	Vedlikehold	6
10	Avfallshåndtering	6
11	Service og kundeservice	6
12	Samsvarserklæring.....	7
13	Typegodkjenning Air Top Pro 25.....	8

1 Generelt

1.1 Dokumentets formål

Denne bruksanvisningen inneholder informasjon om sikker betjening av Air Top Pro 25.



ANVISNING

Om funksjonene faktisk er tilgjengelige, avhenger av hvilket varmeapparat som er installert.



ANVISNING

Les nøye gjennom bruksanvisningen for varmeapparatet og sikkerhetsanvisningene i den, og følg dette.

1.2 Håndtering av dette dokumentet

- ✓ Før Air Top Pro 25 tas i bruk, må du lese denne bruksanvisningen samt bruksanvisningen for betjeningselementet.
- ✓ Denne bruksanvisningen må gis videre til neste eier eller bruker av Air Top Pro 25.

For tilgang til videre dokumenter bruker du følgende alternativer:

Webastos Dealer Portal

(<https://dealers.webasto.com>)

Bruksanvisninger er tilgjengelige på flere språk på: https://www.webasto-comfort.com/de-de/produktuebersicht/#!*

1.3 Garanti og ansvar

Webasto overtar ikke ansvar for mangler eller skader som oppstår på grunn av at monterings- eller bruksanvisningen ikke følges. Denne ansvarsfraskrivelsen gjelder spesielt for:

- Montering eller vedlikehold av ikke-opplært personale.
- Feil bruk.
- Reparasjoner som ikke er utført av et Webasto serviceverksted.
- Bruk av ikke originale reservedeler.
- Konvertering av enheten uten godkjenning fra Webasto.
- Skader på apparatet på grunn av mekaniske påvirkninger.
- Hvis vedlikeholdsinstruksjonene ikke følges.



FARE

Varmeren skal alltid slås av før tanking.

2 Sikkerhet

2.1 Tiltent bruk



ANVISNING

Varmeapparatet skal ikke være en sikkerhetsrelevant komponent. Det er for komfort.

Varmeapparatet arbeider uavhengig av kjøretøymotoren, og integreres i kjøretøyet elektriske anlegg.

Varmeapparatet er friggitt for følgende bruk:

- Personbil, lette nyttekjøretøyer (LCV)
- Lastebiler, busser i EU-kjøretøyklassene **M**, **N** og **O**
- Campingvogn, bobiler, båter, sportsbåter
- Maskiner for flytting av jord
- Anleggsmaskiner
- Gaffeltrucker
- Kjøretøyer som kan brukes i boligområder forretnings- og salgsområder samt små bedrifter og industriområder.
- Land- og skogbruks maskiner
- Varmeapparatet er godkjent for personbiler (klasse M1).

- Montering i motorkjøretøyer i klassene O, N2, N3 og transport av farlig gods er ikke tillatt.
- Ved montering i spesialkjøretøyer må gjeldende forskrifter følges. Avvikende bruk er bare mulig etter godkjenning fra Webasto.
- For bruk i campingkjøretøyer anbefales Thermo Top Evo RV Classic med konstant oppvarmingsfunksjon.
- Varmeapparatet brukes i forbindelse med kjøretøyets eget varmesystem:
 - til oppvarming av kupeen
 - til avising av vindusrutene
 - for oppvarming av vannavkjølte
- motorer (hvis teknisk mulig).
- Varmeapparatet kan monteres som parkeringsvarmer eller kjørevvarmer.

2.2 Generelle Sikkerhetsanvisninger

2.2.1 Sikkerhetsanvisninger for drift



FARE

Fare for personskade grunnet defekt apparat

Ikke bruk en defekt Air Top Pro 25 og sett den ut av drift ved å fjerne sikringen:

- langvarig utvikling av røyk.
 - uvanlig brennerstøy.
 - drivstoff lukt.
 - permanent feilavstengning med feilmeldinger (blinkkode).
 - skadet varmeapparat.
- Ta kontakt med ditt Webasto serviceverksted.



FARE

Eksplisjonsfare grunnet eksplosivt og brennbar farlig gods

For kjøretøyer som frakter farlig gods, må bruken av varmeapparatet begrenses (ADR) for å unngå alvorlige brannskader.

- Varmeapparatet må ikke brukes der hvor det lastes farlig gods.
- Ikke kjør varmeapparatet under lasting og lossing av farlig gods.



FARE

Brannfare

Brennbare materialer eller væsker i varmluftstrømmen.

- Hold varmluftstrømmen fri.



FARE

Brannskader

Fare for forbrenning grunnet for liten avstand mellom varmluftuttaket og personer

- Personer må være beskyttet mot den direkte varmluftstrømmen fra varmeapparatet og mot kontakt med varme flater.
- Varmefølsomme må være beskyttet mot den direkte varmluftstrømmen.

**ADVARSEL****Eksplisjons- og kvelningsfare**

Ikke bruk varmeapparatet på:

- ▶ bensinstasjoner og tankanlegg.
- ▶ ikke bruk varmeapparatet på steder hvor det kan finnes lettantennelig gass eller støv, samt på steder hvor det er lagret brennbare væsker eller stoffer (f.eks. i nærheten av drivstoff-, kull- og trestøv, kornlagre, høy og løv, kartong, papir osv.).
- ▶ i lukkede rom (f.eks. garasjer) uten avgassavtrekk, spesielt ikke med programmert oppvarmingsstart (tidsforvalg eller telestart).

**ADVARSEL**

Varmeapparatet skal kun brukes under spesifiserte rammebetingelser. Ved avvik må varmeapparatet omgående behandles som defekt og tas ut av drift ved å fjerne sikringen. Følgende er ikke tillatt:

- ▶ Drift ved ikke tillatte temperaturer.
- ▶ Nedsenking av varmeapparatet i vann eller andre flytende medier.

**ANVISNING****Feil håndtering**

- ▶ Beskytt varmeapparatet mot mekanisk belastning (f.eks. fall, støt eller slag).
- ▶ Ikke gå på varmeapparatet.
- ▶ Ikke sett gjenstander på varmeapparatet.
- ▶ Ufagmessig utkobling av varmeapparatet under etterløp. Etter utkobling via betjeningsselementet fortsetter viften for varmeapparatet å gå.
- ▶ Varmeapparatet må alltid kobles ut via betjeningsselementet.
- ▶ Spenningsforsyningen må først avbrytes etter at etterløpet er ferdig.
- ▶ Ikke bruk varmeapparater som har falt i gulvet.

**ANVISNING**

Ikke bruk apparatet uten at det er satt inn en blindplugg for ubrukt gjennomføring for kabelsett.

2.2.2 Unngåelse av materielle skader**ANVISNING**

Viften for varmeapparatet går en liten stund etter utkobling via betjeningsselementet (forkortet til 40 s for ADR). Ufagmessig utkobling uten etterløp kan skade Air Top Pro 25.

- ▶ Varmeapparatet må alltid kobles ut via betjeningsselementet.
- ▶ Bruk av programmerbare betjeningsselementer i ADR-kjøretøyer er ikke tillatt.

2.3 Forskrifter og lovpålagte bestemmelser

Innenfor gyldighetsområdet til den europeiske forordningen (EU) 2018/858, gjelder for varmeapparat Air Top Pro 25 typegodkjenning etter retningslinjene ECE-R 122 (oppvarming) og ECE-R 10 (EMC).



Advarsler og tekniske henvisninger i denne monteringsanvisningen og i bruksanvisningen må leses og følges.

3 Bruk**FARE**

Kjøretøyer for transport av farlig gods (ADR) må ikke kobles inn eller ut tids- eller fjernstyrt.

3.1 Betjeningselementer**ANVISNING**

Bruk egnede Webasto-betjeningselementer som er godkjent for bruk med varmeapparatet.

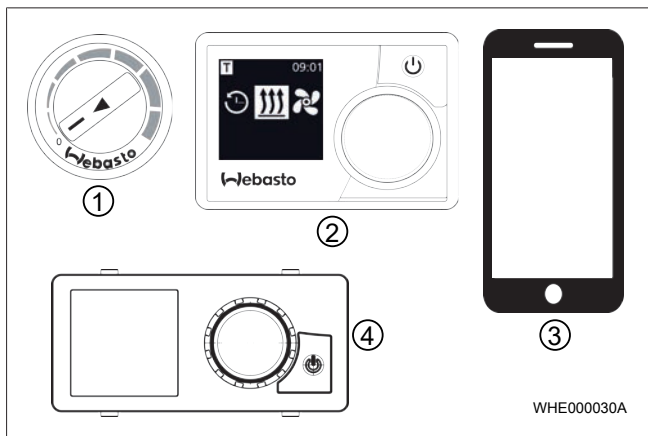


Fig. 1 Betjeningselementer

①	Digital dreiebryter	③	ThermoConnect med app
②	MultiControl eller SmartControl	④	UniControl



Vær oppmerksom på kravene i bruks- og monteringsanvisningen for Air Top Pro 25 og betjeningsselementet.

Air Top Pro 25 kan utstyres med forskjellige betjeningselementer. Det er mulig å kombinere betjeningselementer.

3.2 Koble inn og ut varmeapparatet

Inn- og utkobling av varmeapparatet skjer med forskjellige koblingssignaler. Avhengig av utstyret i systemet genereres koblingssignalene av et Webasto-betjeningsselement eller styresystemet til kjøretøyet.

**FARE****Fare for kvelning og eksplosjon**

For ADR-kjøretøy: Varmeapparatet skal kun slås på manuelt. Varmeapparatet skal ikke kunne kobles til automatisk via en programmerbar bryter.

**FARE****Overoppheting mulig**

En nødstoppbryter skal kun brukes i farlige situasjoner, da varmeapparatet i slike situasjoner kobles ut uten etterløp.

**ANVISNING****Varmeapparatet må alltid kobles ut via betjeningsselementet**

Etter utkobling via betjeningsselementet går varmeapparatet i en kort, regulerbar etterløpsfase. Ufagmessig utkobling uten etterløp kan skade varmeapparatet.

3.3 Bruk av varmeapparatet i kjøretøyer for transport av varlig gods (ADR)

For å kunne bruke ADR-funksjonene må det være montert en ADR-kompatibel varmeapparatvariant.

ANVISNING

I følgende tilfeller er det ADR-etterløp:

- generatorsignalet (D+, dynamo) faller bort.
- en transportinnretning som tilhører kjøretøyet (hjelpedrift) tas i bruk.

Når ADR-etterløpet er over, er varmeapparatet i ADR-sperre.

ANVISNING

Opphev ADR-sperren:

- ▶ Ta transportinnretningen som hører til kjøretøyet, ut av drift.
- ▶ Kjør deretter i gang varmeapparatet igjen med ut- og påfølgende innkobling via betjeningsselementet.

3.4 Koble inn varmeapparatet etter automatisk utkobling

ANVISNING

Varmefunksjonen kan svikte

Etter automatisk utkobling må varmeapparatet noen ganger slås på igjen manuelt.

Varmeapparatet kan settes i drift igjen med ut- og påfølgende innkobling via betjeningsselementet.

3.5 Høydefunksjonalitet

ANVISNING

Varmeapparatet Air Top Pro 25 har en automatisk høydefunksjon. Varmeapparatet er frigitt for bruk i opptil 5500 m over havet.

4 Drivstoff

Varmeapparatet er koblet til kjøretøytanken eller en separat drivstofftank.

Egnede drivstoffer:

- Air Top Pro 25D: Diesel DIN EN 590 og HVO DIN EN 15940
- Air Top Pro 25 Bensin DIN EN 228 og etanoldrivstoff E85 DIN EN 15293 – E100 DIN EN 15376

4.1 Omstilling fra drift med sommerdiesel til drift med vinterdiesel

- ✓ Vinterdiesel (kuldebestandig drivstoff) fylles. I varmeapparatets drivstoffsystem kan det imidlertid noen ganger finnes rester av sommerdiesel.
- ▶ Koble inn varmeapparatet i ca. 15 minutter (drivstoffsystemet er fullstendig fylt med kuldebestandig drivstoff).

5 Forbrenningsluft



FARE

Brannfare

Brennbare materialer eller væsker i forbrenningsluftstrømmen.

- ▶ Sørg for at forbrenningsluftstrømmen holdes fri

6 Avgass



ADVARSEL

Tilstoppinger

Kontroller forbrenningsluft- og avgasssystemet med tanke på tilstoppinger.

Hvis avgasssystemet eller forbrenningslufts-systemet er tilstoppet, er sikker drift av varmeapparatet ikke lenger garantert!

7 Rengjøring



ANVISNING

Ikke rengjør Air Top Pro 25 med høytrykksrensere.

Rengjør varmeapparatet forsiktig med vann og med et rengjøringsmiddel som er egnet for rengjøring av kjøretøyer. Ved tilgjengelig gitter for luftinntak på kaldluftinntaket: Rengjør gitteret for luftinntaket.

8 Feil



ADVARSEL

Kontroller forbrenningsluft- og avgasssystemet med tanke på tilstoppinger.

Hvis avgasssystemet eller forbrenningslufts-systemet er tilstoppet, er sikker drift av varmeapparatet ikke lenger garantert!

En feil vises ved hjelp med en blinkekode eller i displayet for betjeningsselementet:

- På betjeningsselementer med display vises feilkodene på displayet.
- Ved betjeningsselementer uten display (analog) blir feilkoden angitt med blinkimpulser til driftsvisningen. Impulsene er korte eller lange. Antall lange blinkimpulser tilsvarer nummeret på feilkoden. F00 er bare rask blinking.
- Dersom det oppstår feil, må du sjekke sikringene og kontaktene.
- Hvis feilen ikke kan utrettes med tiltakene som beskrives, kontakt Webasto serviceverkstedet.



ANVISNING

Selvstendige vedlikeholdsarbeider, spesielt ved hjelp av brennbare gasser eller væsker, som feks. startakseleratorer, er forbudt.

Blinkekode	Hex	Feilbeskrivelse	Anbefalt handling	Varselhenvisning
F00 eller 0*	00h	Ingen feil lagret	Koble inn og ut varmeapparatet via betjeningsselementet	
F01 eller 1*	02h	Ingen start av varmeapparatet	Kontroller fyllenivå drivstofftank	
F02 eller 2*	03h	Avbrutt varmedrift	Kontroller fyllenivå drivstofftank	
F03 eller 3*	84h	Ingen start av varmeapparatet, avbrutt varmedrift	Kontroller batteriets ladestatus	Fare: Elektrisk støt

Blinkekode	Hex	Feilbeskrivelse	Anbefalt handling	Varselhenvisning
F10 eller 10*	06h	Varmer Interlock	Kontroller at avgassrøret for varmeapparatet og varmluftføringen ikke er tette eller har knekk og unngå tette varmluftføringer, åpne luftutløpet	Fare: Forbrenning
-	17 t	Ingen start av varmeapparatet, avbrutt varmedrift	Kontroller at luftinntaket (forbrenningsluft) og avgassrøret for varmeapparatet og varmluftføringen ikke er tette	Fare: Forbrenning
-	-	Ved kjøretøy for transport av farlig gods: Ingen start av varmeapparatet, avbrutt varmedrift	Sjekk at transportinnretningen ikke er i drift. Vent til varmeapparatet kobler om til ADR-feilsperring. Koble inn og ut varmeapparatet via betjeningselementet	
-	-	Det kommer svart røyk fra varmeapparatets avgass	Kontroller at forbrenningsluft- og avgassbortføringen er fri	Fare: Forbrenning

Har du tekniske spørsmål eller et problem med apparatet? Landsspesifikke telefonnumre til våre filialer finner du på <https://www.webasto-group.com/en/the-company/locations-worldwide/>

Ved en eventuell feil kan betjeningselementet vise feilen.

9 Vedlikehold

- Ta varmeapparatet i drift hver 4. uke, for å hindre at mekaniske deler blokkeres.
- I begynnelsen av varmeperioden må varmeapparatet kontrolleres av fagfolk.
- Varmeveksleren til luftvarmeren kan brukes i maksimalt 10 år. Etter dette må produsenten eller et autorisert verksted erstatte varmeveksleren med en original reservedel. Varmeapparatet må få et skilt med salgsdatoen og ordet «original reservedel».

10 Avfallshåndtering

Air Top Pro 25 må ikke kastes i husholdningsavfallet. Følg de regionale forskriftene for kassering av elektroniske produkter.

11 Service og kundeservice

Apparatet registreres når det installeres av Webasto-serviceverkstedet. Du mottar registreringsdokumentet. Gi registreringsdokumentet videre til neste eier eller bruker av apparatet.

13 Typegodkjenning Air Top Pro 25

E1 122R - 00 0662



Kraftfahrt-Bundesamt

DE-24932 Flensburg



MITTEILUNG

ausgestellt von:
Kraftfahrt-Bundesamt

über die Erteilung einer Genehmigung für einen Typ eines Bauteils nach der
Regelung Nr. 122 einschließlich Änderung Nr. 00 Ergänzung 07

COMMUNICATION

issued by:
Kraftfahrt-Bundesamt

concerning the granting of an approval of a component type pursuant to
Regulation No. 122 including amendment No. 00 supplement 07

Genehmigungsnummer: **E1*122R00/07*0662*00**
Approval number:

Grund (Gründe) für die Erweiterung (gegebenenfalls):
Reason(s) of extension (if any):
Entfällt
Not applicable

Abschnitt I
Section I

Allgemeines
General

- 1.1. Marke (Firmenname des Herstellers):
Make (trade name of manufacturer):
Webasto Roof & Components SE
- 1.2. Typ:
Type:
Air Top Pro 25
- 1.3. Merkmale zur Typidentifizierung, falls an der Einrichtung vorhanden:
Means of identification of type, if marked on the device:
Handelsbezeichnung
General commercial description

R122 E1*122R00/07*0662*00

Fig. 3 Typegodkjenning ATP 25 (side 1)

E1 122R - 00 0662



Kraftfahrt-Bundesamt

DE-24932 Flensburg

2

Genehmigungsnummer: E1*122R00/07*0662*00
Approval number:

- 1.3.1. Stelle, an der diese Merkmale angebracht sind:
Location of that marking:
Auf dem Gehäuse und nach dem Einbau zusätzlich am Fahrzeug
On the housing and after the installation additional on the vehicle
- 1.4. Name und Anschrift des Herstellers:
Name and address of manufacturer:
Webasto Roof & Components SE
DE-Gauting, Landkreis Starnberg/82131 Stockdorf
- 1.5. Stelle, an der das ECE-Genehmigungszeichen angebracht ist:
Location of the ECE approval mark:
Auf dem Gehäuse
On the housing
- 1.6. Anschrift(en) der Fertigungsanlage(n):
Address(es) of assembly plant(s):
Webasto Roof & Components SE
DE-17033 Neubrandenburg

Abschnitt II Section II

1. Zusätzliche Angaben (gegebenenfalls):
Additional information (if any):
Entfällt
Not applicable
2. Technischer Dienst, der die Prüfungen durchführt:
Technical service responsible for carrying out the tests:
DEKRA Automobil Test Center der DEKRA Automobil GmbH
DE-01998 Klettwitz
3. Datum des Gutachtens:
Date of test report:
16.08.2024
4. Nummer des Gutachtens:
Number of test report:
202458672
5. Bemerkungen (gegebenenfalls):
Remarks (if any):
Handelsbezeichnung(en):
General commercial description(s):
Air Top Pro 25

R122 E1*122R00/07*0662*00

Fig. 4 Typegodkjenning ATP 25 (side 2)

E1 122R - 00 0662



Kraftfahrt-Bundesamt

DE-24932 Flensburg

3

Genehmigungsnummer: E1*122R00/07*0662*00
Approval number:

6. Die Genehmigung wird erteilt
Approval is granted
7. Ort: DE-24932 Flensburg
Place:
8. Datum: 23.08.2024
Date:
9. Unterschrift: Im Auftrag
Signature:

Jörg Burgkhardt



R122 E1*122R00/07*0662*00

Fig. 5 Typegodkjenning ATP 25 (side 3)

Hvis du trenger denne dokumentasjonen på et annet språk, må du kontakte den lokale Webasto-forhandleren.
Du finner nærmeste forhandler på: <https://dealerlocator.webasto.com/en-int>.
For å gi tilbakemelding (på engelsk eller tysk) på dette dokumentet sender du en e-post til:
feedback2tdt@webasto.com

Europe, Asia Pacific:

Webasto
Krallinger Str. 5
82131 Stockdorf
Germany

UK only:

Webasto Thermo & Comfort UK Ltd
Webasto House
White Rose Way
Doncaster Carr
South Yorkshire
DN4 5JH
United Kingdom

Kun i Tyskland
Tel: 0395 5592 444
Mail: technikcenter@webasto.com



3319876A