

Návod na obsluhu

Air Top Pro 25

Teplovzdušné kúrenie



Slovenský

Obsah

1	Všeobecne	3
1.1	Účel dokumentu	3
1.2	Manipulácia s týmto dokumentom	3
1.3	Záruka a záručné plnenie	3
2	Bezpečnosť	3
2.1	Používanie v súlade s určením	3
2.2	Všeobecné bezpečnostné pokyny	3
2.3	Predpisy a zákonné ustanovenia	4
3	Obsluha	4
3.1	Ovládacie prvky	4
3.2	Zapnutie a vypnutie kúrenia	4
3.3	Používanie kúrenia vo vozidlách určených na prepravu nebezpečného tovaru (ADR)	5
3.4	Zapnutie kúrenia po automatickom vypnutí	5
3.5	Výšková funkčnosť	5
4	Palivo	5
4.1	Prechod od prevádzky s letnou naftou na prevádzku so zimnou naftou	5
5	Vzduch na spaľovanie	5
6	Výfuk	5
7	Čistenie	5
8	Poruchy	5
9	Údržba	6
10	Likvidácia	6
11	Servis a zákaznícka služba	6
12	Prehlásenie o zhode	7
13	Typové schválenie Air Top Pro 25	8

1 Všeobecne

1.1 Účel dokumentu

Tento návod na obsluhu obsahuje informácie potrebné na bezpečnú obsluhu Air Top Pro 25.



OZNÁMENIE

Skutočná dostupnosť funkcií je závislá od aktuálne nainštalovaného kúrenia.



OZNÁMENIE

Pozorne si prečítajte a dodržujte návod na obsluhu kúrenia a v ňom uvedené bezpečnostné pokyny.

1.2 Manipulácia s týmto dokumentom

- ✓ Skôr, než začnete Air Top Pro 25 prevádzkovať, prečítajte si tento návod na obsluhu a návod na obsluhu ovládacieho prvku a riadte sa nimi.
- ✓ Odovzdajte tento návod na obsluhu ďalším vlastníkom alebo používateľom Air Top Pro 25.

Pre prístup k ďalším dokumentom použite jednu z nasledujúcich možností:

Portál pre predajcov Webasto

(<https://dealers.webasto.com>)

Návod na obsluhu je k dispozícii vo viacerých jazykoch na adrese: <https://www.webasto-comfort.com/de-de/produktuebersicht/#!>

1.3 Záruka a záručné plnenie

Spoločnosť Webasto odmieta ručenie za nedostatky alebo škody spôsobené nedodržaním pokynov uvedených v návode na montáž alebo v návode na obsluhu. Toto obmedzenie zodpovednosti sa obzvlášť vzťahuje na:

- Montáž alebo údržba nevyškoleným personálom.
- Neodborné používanie.
- Opravy, ktoré nie sú vykonávané servisným strediskom Webasto.
- Použitie iných ako originálnych náhradných dielov.
- Prestavba agregátu bez súhlasu spoločnosti Webasto.
- Poškodenia zariadenia mechanickými vplyvmi.
- Nerešpektovanie návodov na údržbu.



NEBEZPEČENSTVO

Pred natankovaním je vždy nutné kúrenie vypnúť.

2 Bezpečnosť

2.1 Používanie v súlade s určením



OZNÁMENIE

Kúrenie nesmie byť bezpečnostne relevantný komponent. Slúži pre komfort.

Kúrenie pracuje nezávisle od motora vozidla a je integrované do elektrickej sústavy vozidla.

Kúrenie je schválené na použitie v nasledujúcich prípadoch:

- osobné vozidlá, ľahké úžitkové vozidlá (LCV)
- Nákladné automobily, autobusy EÚ kategórií vozidiel **M**, **N** a **O**
- Karavany, obytné automobily, člny, športové člny
- Stroje na zemné práce
- Stavebné stroje
- Prívesy, návěsy
- Vozidlá, ktoré môžu byť použité v obytných zónach, obchodných a priemyslových zónach, ako i v drobných prevádzkach a priemyselných oblastiach.

- Poľnohospodárske a lesné stroje
- Kúrenie je schválené pre osobné vozidlá (trieda M1).
- Montáž do vozidiel tried O, N2, N3 a do vozidiel na prevoz nebezpečného tovaru nie je povolená.
- Pri montáži v špeciálnych vozidlách musia byť vzaté do úvahy príslušné, toho sa týkajúce platné predpisy. Odlišné spôsoby použitia sú možné iba po predchádzajúcom súhlase spoločnosti Webasto.
- Pre použitie v karavanoch a kempingových vozidlách sa odporúča Thermo Top Evo RV Classic s funkciou trvalého kúrenia.
- Kúrenie slúži v spojení s vlastným vykurovaním vozidla:
 - na vykurovanie vnútorného priestoru vozidla
 - k rozmrazovaniu námrazy na oknách vozidla
 - a na predbežný ohrev vodou chladených
- motorov (ak je to technicky možné).
- Kúrenie môže byť nainštalované ako nezávislé kúrenie alebo ako prídavné kúrenie (prihrievač).

2.2 Všeobecné bezpečnostné pokyny

2.2.1 Bezpečnostné pokyny pre prevádzku



NEBEZPEČENSTVO

Nebezpečenstvo poranenia poškodeným prístrojom

Poškodené Air Top Pro 25 neprevádzkujte z je potrebné kúrenie odstaviť z prevádzky odstránením poistky:

- dlhšie pretrvávajúcom silnejšom dymení.
- neobvyklých zvukoch horenia.
- zápachu paliva.
- pri nepretržitých vypnutiach kúrenia pri poruche s chybovými hláseniami (kód blikania).
- poškodené kúrenie.
- ▶ Skontaktujte servisné stredisko Webasto.



NEBEZPEČENSTVO

Nebezpečenstvo výbuchu spôsobené explozívnym a horľavým nákladom

Pre vozidlá určené na prepravu nebezpečného tovaru je nevyhnutné obmedzenie prevádzky kúrenia (ADR), aby sa zabránilo vážnemu popáleniu.

- ▶ Kúrenie neprevádzkujte na nákladiskách nebezpečného tovaru.
- ▶ Počas nakladania a vykladania nebezpečného tovaru kúrenie neprevádzkujte.



NEBEZPEČENSTVO

Nebezpečenstvo požiaru

Horľavé materiály alebo kvapaliny v prúde teplého vzduchu.

- ▶ Nezahatajte prúd teplého vzduchu.



NEBEZPEČENSTVO

Zranenia popálením

Nebezpečenstvo popálenia kvôli príliš krátkej vzdialenosti medzi výstupom horúceho vzduchu a osobami

- ▶ Osoby musia byť chránené pred priamym prúdom teplého vzduchu kúrenia a kontaktom so zohriatymi plochami.
- ▶ Diely citlivé na teplo musia byť chránené pred priamym prúdom teplého vzduchu.

**VAROVANIE****Nebezpečenstvo výbuchu a udusenia**

Kúrenie neprevádzkujte:

- ▶ na čerpacích stanicích.
- ▶ na miestach, na ktorých sa môže vytvárať ľahko zápalný plyn alebo prach, ako aj na miestach, na ktorých sa skladujú ľahko horľavé kvapaliny alebo tuhé materiály (napr. v blízkosti pohonných hmôt, uhlíkového a dreveného prachu, skladov obilia, suchej trávy a lístia, kartónov, papiera a pod.).
- ▶ v uzatvorených priestoroch (napríklad v garážach bez odsávania výfukových plynov, najmä nie s naprogramovaným štartom kúrenia (časová predvoľba alebo Telearstart).

**VAROVANIE**

Kúrenie sa smie používať výlučne v predpísaných a vymedzených podmienkach. Pri odchýlkach sa s kúrením musí okamžite nárábať ako s poškodených a chybným kúrením a musí sa vyradiť z prevádzky vyťahnutím poistky. Neprípustné je napr.:

- ▶ Prevádzka pri neprípustných teplotách.
- ▶ Ponáranie kúrenia do vody alebo iných tekutých médií.

**OZNÁMENIE****Neodborné použitie**

- ▶ Kúrenie chráňte pred mechanickým zaťažením (napr. pádmi, nárazmi alebo údermi).
- ▶ Nestúpajte na kúrenie.
- ▶ Na kúrenie neumiestňujte žiadne predmety.
- ▶ Vyvarujte sa neodbornému vypínaniu kúrenia počas dobehu. Po vypnutí cez ovládací prvok dýchadlo kúrenia ešte dobieha.
- ▶ Kúrenie vypínajte vždy cez ovládací prvok.
- ▶ Napájanie napätím prerušte až po skončení dobehu.
- ▶ Kúrenia, ktoré spadli, nepoužívajte.

**OZNÁMENIE**

Zariadenie neprevádzkujte bez nasadenej záslepky pre nepoužitú priechodku káblového zväzku.

2.2.2 Prevencia materiálnych škôd**OZNÁMENIE**

Po vypnutí cez ovládací prvok dýchadlo kúrenia ešte dobieha (skrátene na 40 s pre ADR). Neodborné vypínanie bez dobehu môže viesť k poškodeniu Air Top Pro 25.

- ▶ Kúrenie vypínajte vždy cez ovládací prvok.
- ▶ Použitie programovateľných ovládacích prvkov vo vozidlách ADR je neprípustné.

2.3 Predpisy a zákonné ustanovenia

V rozsahu platnosti európskej nariadenia (EÚ) 2018/858 existujú pre kúrenie Air Top Pro 25 typové schválenia podľa smerníc ECE-R 122 (vykurovanie) a ECE-R 10 (elektromagnetická kompatibilita).



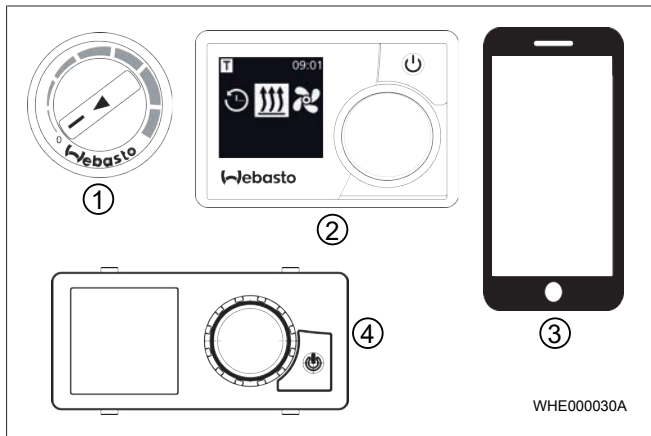
Prečítajte si a dodržiavajte varovania a informácie uvedené v tomto návode na montáž a v návode na obsluhu.

3 Obsluha**NEBEZPEČENSTVO**

Vozidlá určené na prepravu nebezpečného tovaru (ADR) nesmú byť zapínané ani vypínané pomocou časovača alebo diaľkového ovládania.

3.1 Ovládacie prvky**OZNÁMENIE**

Používajte vhodné ovládacie prvky a ovládacie prvky Webasto schválené pre použitie s kúrením.



Obr. 1 Ovládacie prvky

①	Digitálny otočný volič	③	ThermoConnect s aplikáciou
②	MultiControl alebo SmartControl	④	UniControl



Dodržujte dodatočné požiadavky návodu na obsluhu a montáž Air Top Pro 25 a ovládacieho prvku.

Air Top Pro 25 môže byť vybavené rôznymi ovládacími prvkami. Kombinácia ovládacích prvkov je možná.

3.2 Zapnutie a vypnutie kúrenia

Kúrenie sa zapína a vypína pomocou rôznych spínacích signálov. V závislosti od výbavy systému sú spínacie signály generované ovládacím prvkom Webasto alebo riadiacim systémom vozidla.

**NEBEZPEČENSTVO****Nebezpečenstvo udusenia a výbuchu**

Pri vozidlách ADR: Kúrenie sa smie zapínať len manuálne. Kúrenie sa nesmie zapínať automaticky cez naprogramovateľný spínač.

**NEBEZPEČENSTVO****Možné prehriatie**

Núdzový vypínač smie byť použitý len v prípade nebezpečenstva, keďže kúrenie je pri jeho použití vypnuté bez dobehu.

**OZNÁMENIE****Kúrenie vypínajte vždy cez ovládací prvok**

Po vypnutí cez ovládací prvok prejde kúrenie do krátkej, regulovanej fázy dobehu. Neodborné vypínanie bez dobehu môže viesť k poškodeniu kúrenia.

3.3 Používanie kúrenia vo vozidlách určených na prepravu nebezpečného tovaru (ADR)

Na používanie funkcií ADR musí byť namontovaný variant kúrenia s podporou ADR.

OZNÁMENIE

V nasledujúcich prípadoch je možný dobeh ADR:

- signál generátora (D+, alternátor) vypadne.
- uvedie sa do prevádzky dopravné zariadenie (vedľajší pohon) patriace k vozidlu.

Po ukončení dobehu ADR sa kúrenie nachádza v stave zablokovania ADR.

OZNÁMENIE

Zrušenie blokovania ADR:

- ▶ Vyradenie dopravného zariadenia patriaceho k vozidlu mimo prevádzky.
- ▶ Opätovné uvedenie kúrenia do prevádzky vypnutím a následným opätovným zapnutím prostredníctvom ovládacieho prvku.

3.4 Zapnutie kúrenia po automatickom vypnutí

OZNÁMENIE

Možnosť straty funkcie vykurovania

Po automatickom vypnutí musí byť kúrenie podľa okolností znovu ručne zapnuté.

Kúrenie možno opäť uviesť do prevádzky jeho vypnutím a následným opätovným zapnutím prostredníctvom ovládacieho prvku.

3.5 Výšková funkčnosť

OZNÁMENIE

Vykurovacie zariadenie Air Top Pro 25 má automatickú výškovú funkciu. Vykurovacie zariadenie je schválené do nadmorskej výšky 5 500 m n. m.

4 Palivo

Kúrenie je pripojené k nádrži vozidla alebo k osobitnej nádrži s palivom.

Vhodné palivá:

- Air Top Pro 25D: Nafta DIN EN 590 a HVO DIN EN 15940
- Air Top Pro 25 Benzín DIN EN 228 a etanolové palivo E85 DIN EN 15293 – E100 DIN EN 15376

4.1 Prechod od prevádzky s letnou naftou na prevádzku so zimnou naftou

- ✓ Tankuje sa zimná nafta (mrazuvzdorné palivo). V palivovom systéme pre kúrenie však môžu byť podľa okolností ešte zvyšky letnej nafty.
- ▶ Zapnite kúrenie na cca 15 minút (palivový systém sa kompletne naplní mrazuvzdorným palivom).

5 Vzduch na spaľovanie



NEBEZPEČENSTVO

Nebezpečenstvo požiaru

Horľavé materiály alebo kvapaliny v prúde vzduchu na spaľovanie.

- ▶ Neblokujte prúd vzduchu na spaľovanie

6 Výfuk



VAROVANIE

Upchatia

Skontrolujte, či sústava vzduchu na spaľovanie a výfukový systém nie sú upchaté.

V prípade upchatého výfukového systému alebo sústavy vzduchu na spaľovanie nie je viac zaručená bezpečná prevádzka kúrenia!

7 Čistenie



OZNÁMENIE

Air Top Pro 25 nečistite vysokotlakovým čističom.

Kúrenie čistite opatrne za použitia vody a čistiaceho prostriedku vhodného na vozidlá.

Ak sa nachádza nasávací mriežka na vstupe vzduchu na ohrievanie, vyčistite nasávaciu mriežku.

8 Poruchy



VAROVANIE

Skontrolujte, či sústava vzduchu na spaľovanie a výfukový systém nie sú upchaté.

V prípade upchatého výfukového systému alebo sústavy vzduchu na spaľovanie nie je viac zaručená bezpečná prevádzka kúrenia!

Porucha je signalizovaná kódom blikania alebo na displeji ovládacieho prvku:

- Pri ovládacích prvkoch s displejom sa chybové kódy zobrazujú na displeji.
- Pri ovládacích prvkoch bez displeja sa poruchový kód indikuje prostredníctvom impulzov blikania indikátora prevádzky. Impulzy sú krátke alebo dlhé. Počet dlhých impulzov blikania zodpovedá číslu poruchového kódu. F00 je len rýchle blikanie.
- Ak sa objaví porucha, prekontrolujte poistky a zásuvné spojenia.
- Ak chybu neviete odstrániť pomocou popísaných opatrení, kontaktujte servisné stredisko Webasto.



OZNÁMENIE

Svojevoľné údržbárske práce, najmä s použitím horľavých plynov alebo kvapalín, ako napríklad urýchľovačov štartovania, sú zakázané.

Blikací kód	Hex	Popis chyby	Odporúčaný postup	Výstražné upozornenie
F00 alebo 0*	00h	Žiadna uložená chyba	Kúrenie zapínajte a vypínajte cez ovládací prvok	
F01 alebo 1*	02h	Žiadny štart kúrenia	Skontrolujte výšku hladiny palivovej nádrže	
F02 alebo 2*	03h	Prerušenie režimu kúrenia	Skontrolujte výšku hladiny palivovej nádrže	
F03 alebo 3*	84h	Žiadny štart kúrenia, prerušenie režimu kúrenia	Skontrolujte stav nabitia batérie	Nebezpečenstvo: Úraz

Blikací kód	Hex	Popis chyby	Odporúčaný postup	Výstražné upozornenie
				elektrickým prúdom
F10 alebo 10*	06h	Uzamknutie vykurovacieho zariadenia	Skontrolujte výfukovú rúru kúrenia a vedenie teplého vzduchu na priechodnosť, vyvarujte zalomeným alebo upchatým vedeniam teplého vzduchu, otvorte výstup vzduchu	Nebezpečenstvo: Spaľovanie
-	17h	Žiadny štart kúrenia, prerušenie režimu kúrenia	Skontrolujte nasávanie vzduchu (vzduch na spaľovanie) a výfukovú rúru kúrenia a vedenie teplého vzduchu na priechodnosť	Nebezpečenstvo: Spaľovanie
-	-	Vo vozidlách na prepravu nebezpečných nákladov: Žiadny štart kúrenia, prerušenie režimu kúrenia	Ubezpečte sa, že dopravné zariadenie je mimo prevádzky. Počkajte, kým sa kúrenie prepne na za-blokovanie ADR kvôli poruche. Kúrenie zapínajte a vypínajte cez ovládací prvok	
-	-	Výfukové plyny z ohrievača dymia načierno	Prekontrolovať priechodnosť výfuku a nasávanie vzduchu	Nebezpečenstvo: Spaľovanie

Pri prípadnej poruche dokáže ovládací prvok poruchu indikovať.

9 Údržba

- Kúrenie uveďte do prevádzky každé 4 týždne, aby ste zabránili zaseknutiu mechanických dielov.
- Na začiatku obdobia vykurovania dajte kúrenie odborne skontrolovať.
- Výmenník tepla teplovzdušného ohrievača sa môže používať maximálne 10 rokov. Potom musí výrobca alebo zmluvný servis vymeniť výmenník tepla za originálny náhradný diel. Ohrievač musí byť označený štítkom s dátumom predaja a slovami „Originálny náhradný diel“.

10 Likvidácia

Air Top Pro 25 sa nesmie likvidovať spolu s domácim odpadom.

Dodržiavajte miestne predpisy pre likvidáciu elektronických produktov.

11 Servis a zákaznícka služba

Pri inštalácii zabezpečenej servisným strediskom Webasto sa zariadenie zaregistruje. Dostanete doklad o registrácii. Doklad o registrácii odovzdajte ďalším vlastníkom alebo používateľom zariadenia.

Máte technické otázky alebo problém s vaším prístrojom?

Telefónne čísla našich pobočiek v príslušných krajinách nájdete na stránke:

<https://www.webasto-group.com/en/the-company/locations-worldwide/>

12 Prehlásenie o zhode

EU-Konformitätserklärung EU-Declaration of Conformity



Hersteller Webasto Roof & Components SE
Manufacturer Kraillinger Strasse 5
82131 Stockdorf
Germany

Für die Verwendung des Webasto Heizgerätesystems
For the use of the Webasto heating system

Air Top Pro 25

Richtlinie	Harmonisierte Normen
Directive	Harmonised Standards
2006/42/EG Maschinenrichtlinie	EN ISO 12100:2010 EN 61310-2:2008
2006/42/EG machinery directive	
2014/30/EU EMV	EN IEC 61000-6-2:2019 EN IEC 61000-6-3:2021
2014/30/EU EMC	EN ISO 14982:2009 EN ISO 13766-1:2018 EN 12895:2015+A1:2019
2011/65/EU RoHS	

Ort und Datum der Ausstellung Gilching, den 23.10.2024
Place and Date of issue


i.v.
T. Zwicker
VP Business Line ETF
Webasto Roof & Components SE


i.A.
J. Belz
Certification & Compliance Expert
Webasto Roof & Components SE

Original in deutscher Fassung.
Original in German version.

Die alleinige Verantwortung für die Ausstellung dieser
Konformitätserklärung trägt der Hersteller.
This declaration of conformity is issued under the sole responsibility of
the manufacturer.

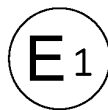
13 Typové schválenie Air Top Pro 25

E1 122R - 00 0662



Kraftfahrt-Bundesamt

DE-24932 Flensburg



MITTEILUNG

ausgestellt von:
Kraftfahrt-Bundesamt

über die Erteilung einer Genehmigung für einen Typ eines Bauteils nach der
Regelung Nr. 122 einschließlich Änderung Nr. 00 Ergänzung 07

COMMUNICATION

issued by:
Kraftfahrt-Bundesamt

concerning the granting of an approval of a component type pursuant to
Regulation No. 122 including amendment No. 00 supplement 07

Genehmigungsnummer: **E1*122R00/07*0662*00**
Approval number:

Grund (Gründe) für die Erweiterung (gegebenenfalls):
Reason(s) of extension (if any):

Entfällt
Not applicable

Abschnitt I
Section I

Allgemeines
General

- 1.1. Marke (Firmenname des Herstellers):
Make (trade name of manufacturer):
Webasto Roof & Components SE
- 1.2. Typ:
Type:
Air Top Pro 25
- 1.3. Merkmale zur Typidentifizierung, falls an der Einrichtung vorhanden:
Means of identification of type, if marked on the device:
Handelsbezeichnung
General commercial description

R122 E1*122R00/07*0662*00

E1 122R - 00 0662



Kraftfahrt-Bundesamt

DE-24932 Flensburg

2

Genehmigungsnummer: E1*122R00/07*0662*00
Approval number:

- 1.3.1. Stelle, an der diese Merkmale angebracht sind:
Location of that marking:
Auf dem Gehäuse und nach dem Einbau zusätzlich am Fahrzeug
On the housing and after the installation additional on the vehicle
- 1.4. Name und Anschrift des Herstellers:
Name and address of manufacturer:
Webasto Roof & Components SE
DE-Gauting, Landkreis Starnberg/82131 Stockdorf
- 1.5. Stelle, an der das ECE-Genehmigungszeichen angebracht ist:
Location of the ECE approval mark:
Auf dem Gehäuse
On the housing
- 1.6. Anschrift(en) der Fertigungsanlage(n):
Address(es) of assembly plant(s):
Webasto Roof & Components SE
DE-17033 Neubrandenburg

Abschnitt II Section II

1. Zusätzliche Angaben (gegebenenfalls):
Additional information (if any):
Entfällt
Not applicable
2. Technischer Dienst, der die Prüfungen durchführt:
Technical service responsible for carrying out the tests:
DEKRA Automobil Test Center der DEKRA Automobil GmbH
DE-01998 Klettwitz
3. Datum des Gutachtens:
Date of test report:
16.08.2024
4. Nummer des Gutachtens:
Number of test report:
202458672
5. Bemerkungen (gegebenenfalls):
Remarks (if any):
Handelsbezeichnung(en):
General commercial description(s):
Air Top Pro 25

R122 E1*122R00/07*0662*00

E1 122R - 00 0662

Webasto
Feel the Drive



Kraftfahrt-Bundesamt

DE-24932 Flensburg

3

Genehmigungsnummer: E1*122R00/07*0662*00
Approval number:

6. Die Genehmigung wird erteilt
Approval is granted
7. Ort: DE-24932 Flensburg
Place:
8. Datum: 23.08.2024
Date:
9. Unterschrift: Im Auftrag
Signature:

Jörg Burgkhardt



R122_E1*122R00/07*0662*00

Ak potrebujete túto dokumentáciu v inom jazyku, obráťte sa na svojho miestneho predajcu Webasto. Najbližšieho predajcu nájdete pod: <https://dealerlocator.webasto.com/sk-sk>.
Ak chcete poskytnúť spätnú väzbu (v anglickom alebo nemeckom jazyku) k tomuto dokumentu, odošlite email na: feedback2tdt@webasto.com

Europe, Asia Pacific:

Webasto
Krallinger Str. 5
82131 Stockdorf
Germany

UK only:

Webasto Thermo & Comfort UK Ltd
Webasto House
White Rose Way
Doncaster Carr
South Yorkshire
DN4 5JH
United Kingdom

Iba v rámci Nemecka
Tel: 0395 5592 444
Mail: technikcenter@webasto.com



3319886A