

Bruksanvisning

Air Top Pro 25

Luftvärmare



Svenska

Innehållsförteckning

1 Allmänt	3
1.1 Målet med detta dokument	3
1.2 Hur du använder detta dokument	3
1.3 Garanti och ansvar.....	3
2 Säkerhet	3
2.1 Ändamålsenlig användning	3
2.2 Allmänna säkerhetsanvisningar.....	3
2.3 Föreskrifter och lagliga bestämmelser	4
3 Användning	4
3.1 Manöverelement	4
3.2 Koppla till och från värmaren.....	4
3.3 Använda värmaren i fordon med farligt gods (ADR)	4
3.4 Koppla till värmaren efter automatisk fränkoppling	5
3.5 Höjdfunktionalitet.....	5
4 Bränsle	5
4.1 Omställning från drift med sommar- till vinterdiesel	5
5 Brännluft	5
6 Avgas	5
7 Rengöring	5
8 Fel	5
9 Underhåll	6
10 Avfallshantering.....	6
11 Service och kundtjänst	6
12 EU-försäkran om överensstämmelse	7
13 Typgodkännande Air Top Pro 25.....	8

1 Allmänt

1.1 Målet med detta dokument

I den här bruksanvisningen finns information för säker användning av Air Top Pro 25.



HÄNVISNING

Om funktionerna faktiskt är tillgängliga är beroende av den installerade värmaren.



HÄNVISNING

Läs noggrant igenom bruksanvisningen till värmaren och beakta anvisningarna i den.

1.2 Hur du använder detta dokument

- ✓ Innan man använder Air Top Pro 25 ska man läsa igenom och beakta den befintliga bruksanvisningen och bruksanvisningen för manöverelementet.
- ✓ Överlåt den här bruksanvisningen till nästa ägare eller användare av Air Top Pro 25.

För åtkomst till vidare dokument, se följande alternativ:

Webasto Dealer Portal

(<https://dealers.webasto.com>)

Bruksanvisningar finns tillgängliga på flera nationella språk på: https://www.webasto-comfort.com/de-de/produktuebersicht/#!*

1.3 Garanti och ansvar

Webasto tar inget ansvar för brister eller skador som uppstått på grund av att monterings- eller bruksanvisningen inte har beaktats. Inga garantianspråk kan göras gällande för:

- Montering eller underhåll som utförts av okvalificerad personal.
- Osakkunnig användning.
- Reparationer som inte utförts av en Webasto-serviceverkstad.
- Användning av andra delar än originaldelar.
- Ombyggnad av enheten utan godkännande från Webasto.
- Skador på produkten på grund av mekanisk påverkan.
- Vid åsidosättande av underhållsanvisningarna.



FARA

Inför påfyllning av tanken ska värmaren alltid kopplas från.

2 Säkerhet

2.1 Ändamålsenlig användning



HÄNVISNING

Värmaren får inte vara en säkerhetsrelevant komponent. Den används i bekvämlighetssyfte.

Värmaren arbetar oberoende av fordonets motor och integreras i fordonets elsystem.

Värmaren är godkänd för följande användningsområden:

- Personbilar, lätta nyttofordon (LCV)
- Lastbilar, bussar i EU-fordonsklasserna **M**, **N** och **O**
- Husvagnar, husbilar, båtar, sportbåtar
- Anläggningsmaskiner
- Byggmaskiner
- Industritruckar
- Fordon som kan framföras i affärsverksamheter och inom näringslivet, på små företag och i industriområden.

- Jordbruks- och skogsmaskiner
- Värmaren är godkänd för personbilar (klass M1).
- Montering i fordonsklasserna O, N2, N3 och i fordon för farligt gods är inte tillåtet.
- Vid montering i specialfordon måste gällande föreskrifter för dylika fordon observeras. Avvikande tillämpningar är endast möjliga efter tidigare frigivning av Webasto.
- Top Evo RV Classic med permanent uppvärmningsfunktion rekommenderas för användning i fordon för husvagnar och camping.
- Värmaren används tillsammans med fordonets egna värmeanläggning:
 - för uppvärmning av fordonets kupé
 - för avfrostning av fordonets vindrutor
 - för förvärmning av vattenkylda
- motorer (om tekniskt möjligt).
- Värmaren kan installeras som parkeringsvärme eller tillsatsvärmare.

2.2 Allmänna säkerhetsanvisningar

2.2.1 Säkerhetsanvisningar för driften



FARA

Skaderisk pga. defekt på apparaten

Använd inte ett defekt Air Top Pro 25 och lägg den ur drift genom att ta bort säkringen:

- långvarig rökutveckling.
 - ovanligt brännbrus.
 - bränslelukt.
 - permanenta avstängningar med felmeddelanden (blinkningskod).
 - skadad värmare.
- Ta kontakt med din Webasto-verkstad.



FARA

Explosionsrisk genom explosivt och farligt gods

På fordon som transporterar farligt gods måste användningen av värmaren begränsas (ADR), för att förhindra allvarliga brännskador.

- Använd inte värmaren på platser för lastning och lossning av farligt gods.
- Använd inte värmaren i samband med lastning och lossning av farligt gods.



FARA

Brandfara

Brännbara material eller vätskor i varmluftsflödet.

- Håll varmluftsflödet fritt.



FARA

Brandskador

Risk för brännskador pga. för litet avstånd mellan varmluftsutsläppet och personer

- Säkerställ att personer är skyddade mot den direkta varmluftsströmmen från värmaren och kontakt med ytor som blir heta.
- Värmekänsliga detaljer måste vara skyddade mot den direkta varmluftsströmmen.

**VARNING****Explosions- och kvävningensrisk**

En defekt värmare får inte användas:

- ▶ på bensinstationer och tankanläggningar.
- ▶ på platser där det kan bildas lättantändliga gaser eller damm, liksom på platser där man förvarar lättantändliga vätskor eller fast material (t.ex. i närheten av damm från bränsle, kol och trä, spannmålslager, torrt gräs och löv, kartonger, papper osv).
- ▶ i stängda utrymmen (t.ex. garage eller verkstäder) utan avgasbortslugning, inte heller med programmerad start (tidförval eller Telestart).

**VARNING**

Värmaren får endast användas under de angivna ramvillkoren. Vid avvikelser ska värmaren omedelbart behandlas som en defekt värmare och tas ur drift genom att säkringen tas bort. Följande är t.ex. inte tillåtet:

- ▶ Drift vid otillåtna temperaturer.
- ▶ Nedsänkning av värmaren i vatten eller andra flytande medier.

**HÄNVISNING****Felaktig hantering**

- ▶ Skydda värmaren mot mekanisk belastning (t.ex. fall, stötar eller slag).
- ▶ Stå inte på värmaren.
- ▶ Placera inga föremål på värmaren.
- ▶ Undvik felaktig avstängning av värmaren under eftergången. Efter avstängning med manöverdonet eftergår värmarens fläkt.
- ▶ Stäng alltid av värmaren med manöverdonet.
- ▶ Bryt spänningsförsörjningen först efter att eftergången har avslutats.
- ▶ Använd inte värmare som har tappats.

**HÄNVISNING**

Använd inte enheten utan att en blindplugg är monterad för oanvänd kabelgenomföring.

2.2.2 Undvika sakskador**HÄNVISNING**

Efter att värmaren har slagits från med manöverelementet fortsätter fläkten att vara igång (förkortat till 40 sek. för ADR). Felaktig fränkoppling utan eftergång kan leda till skador på Air Top Pro 25.

- ▶ Koppla alltid från värmaren med manöverelementet.
- ▶ Användning av programmerbara manöverelement i ADR-fordon är inte tillåtet.

2.3 Föreskrifter och lagliga bestämmelser

Inom giltighetsområdet för det europeiska förordningen 2018/858 (EU) finns för värmaren Air Top Pro 25 typgodkännanden enligt direktiv ECE-R 122 (värme) och ECE-R 10 (EMC).



Läs och följ varningar och anvisningar i den här monterings- och bruksanvisningen.

3 Användning**FARA**

Fordon som transporterar farligt gods (ADR) får inte startas eller stängas av med tids- eller fjärrstyrning.

3.1 Manöverelement**HÄNVISNING**

Använd lämpliga manöverelement som har godkänts av Webasto för användning med värmaren.

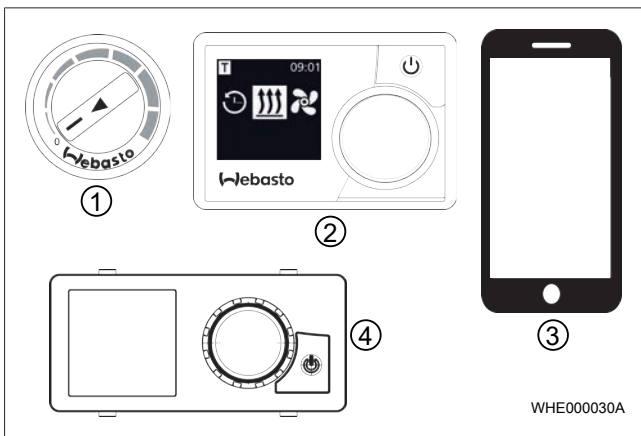


Bild 1 Manöverelement

①	Digitalt vridreglage	③	ThermoConnect med app
②	MultiControl eller SmartControl	④	UniControl



Beakta ytterligare krav i Air Top Pro 25 och manöverelementets bruks- och monteringsanvisning.

Air Top Pro 25 kan förses med olika manöverelement. Det är möjligt att kombinera manöverelement.

3.2 Koppla till och från värmaren

På- och avslagning av värmaren sker med olika kopplingssignaler. Beroende på systemets utrustning genereras kopplingssignalerna av ett Webasto-manöverelement eller fordonets styrsystem.

**FARA****Risk för kvävning och explosion**

För ADR-fordon: Värmaren får endast slås på manuellt. Värmaren får inte slås på automatiskt via en programmerbar strömbrytare.

**FARA****Eventuell överhettning**

Nödstopp-knappen får endast användas vid fara eftersom värmaren då kopplas från utan eftergång.

**HÄNVISNING****Koppla alltid från värmaren med manöverelementet.**

Efter fränkoppling via manöverelementet går värmaren in i en kort reglerad eftergångsfas. Felaktig fränkoppling utan eftergång kan leda till skador på värmaren.

3.3 Använda värmaren i fordon med farligt gods (ADR)

För att kunna använda ADR-funktionerna måste en ADR-kompatibel värmarvariant vara installerad.

**HÄNVISNING****I följande fall sker en ADR-eftergång:**

- Generatorsignalen (D+, generator) faller bort.
- En transportanordning som tillhör fordonet (kraftuttag) tas i drift.

Efter avslutad ADR-eftergång är värmaren i ADR-låsning.

**HÄNVISNING****Upphäva ADR-spärr:**

- ▶ Ta fordonets egen transportanordning ur drift.
- ▶ Värmaren tas i bruk igen genom att man stänger av och sedan slår på den med manöverelementet.

3.4 Koppla till värmaren efter automatisk frångkoppling

**HÄNVISNING****Värmefunktionen kan förloras**

Måste värmaren sättas på manuellt efter den automatiska avstängningen.

Värmaren kan tas i bruk igen genom att man stänger av och sedan slår på med manöverelementet.

3.5 Höjdfunktionalitet

**HÄNVISNING**

Värmaren Air Top Pro 25 har en automatisk höjdfunktion. Värmaren är godkänd för användning på upp till 5 500 m över havet.

4 Bränsle

Värmaren är ansluten till fordonstanken eller till en separat bränsletank.

Lämpliga bränslen:

- Air Top Pro 25D: Diesel DIN EN 590 och HVO DIN EN 15940
- Air Top Pro 25B: Bensin DIN EN 228 och etanolbränsle E85 DIN EN 15293 – E100 DIN EN 15376

4.1 Omställning från drift med sommar- till vinterdiesel

- ✓ Vinterdiesel (köldbästandigt bränsle) tankas. I värmarens bränslesystem hittar man emellanåt rester av sommardiesel.
- ▶ Ha på värmaren under ca 15 minuter (bränslesystemet är fullständigt fyllt med köldbästandigt bränsle).

5 Brännluft

**FARA****Brandrisk**

Brännbara material eller vätskor i förbränningsluftströmmen.

- ▶ Håll förbränningsluftströmmen fri

6 Avgas

**VARNING****Stopp**

Kontrollera om det finns stopp i förbrännings- och avgassystemet.

Om det finns stopp i avgas- eller förbränningsystemet kan säker drift av värmaren inte längre säkerställas!

7 Rengöring

**HÄNVISNING**

Rengör inte Air Top Pro 25 med högtryckstvätt.

Rengör värmaren varsamt med vatten och ett rengöringsmedel som lämpar sig för fordon.

Rengör insugsfiltret på kallluftsintaget om ett sådant finns.

8 Fel

**VARNING****Kontrollera om det finns stopp i förbrännings- och avgassystemet.**

Om det finns stopp i avgas- eller förbränningsystemet kan säker drift av värmaren inte längre säkerställas!

Ett fel indikeras med en blinkkod eller på manöverelementets display:

- På manöverelement med display visas felkoderna på displayen.
- På manöverelement utan display (analog) visas felkoden i form av en blinkimpuls. Impulserna är korta eller långa. Antalet långa blinkimpulser motsvarar felkodens nummer. F00 är endast ett snabbt blinkande.
- Kontrollera säkringar och anslutningar om ett fel uppstår.
- Kontakta en Webasto-serviceverkstad om felet inte kan åtgärdas med de beskrivna åtgärderna.

**HÄNVISNING**

Det är förbjudet att på egen hand utföra underhållsarbeten, i synnerhet med hjälp av brännbara gaser eller vätskor, som till exempel antändningshjälp.

Blinkkod	Hex	Felbeskrivning	Rekommenderad åtgärd	Varningsmeddelande
F00 eller 0*	00h	Inget fel lagrat	Stäng av och slå på värmaren via manöverelementet	
F01 eller 1*	02h	Värmaren startar inte	Kontrollera bränsletankens nivå	
F02 eller 2*	03h	Värmedriften avbryts	Kontrollera bränsletankens nivå	
F03 eller 3*	84h	Värmaren startar inte, värmedriften avbryts	Kontrollera batteriets laddningsnivå	Fara: Elektrisk stöt
F10 eller 10*	06h	Värmarspärr	Kontrollera genomströmningen i värmarens avgasrör och varmluftsledning, undvik böjda eller blockerade	Fara: Förbränning

Blinkkod	Hex	Felbeskrivning	Rekommenderad åtgärd	Varningsmeddelande
			varmluftsledningarna, öppna luftutloppet	
-	17h	Värmaren startar inte, värmedriften avbryts	Kontrollera genomströmningen i luftintaget (förbränningsluft), värmarens avgasrör och varmluftsledningarna	Fara: Förbränning
-	-	För fordon avsedda för transport av farligt gods: Värmaren startar inte, värmedriften avbryts	Säkerställ att matningsanordningen är ur drift. Vänta tills värmaren går in i ADR-fellåsning. Stäng av och slå på värmaren via manöverelementet	
-	-	Avgas från värmaren ryker svart	Kontrollera förbränningsluft- och avgasledningen för fri passage	Fara: Förbränning

Vid en störning kan manöverelementet indikera en störning.

9 Underhåll

- Ta värmaren i drift var fjärde vecka för att förhindra att mekaniska delar kärvar fast.
- Låt en fackman kontrollera värmaren i början av uppvärmningssäsongen.
- Värmeväxlaren i luftvärmaren kan användas i högst 10 år. Därefter måste tillverkaren eller en auktoriserad verkstad byta ut värmeväxlaren mot en originalreservdel. Värmaren måste förses med en skylt som anger försäljningsdatum och ordet "originalreservdel".

10 Avfallshantering

Air Top Pro 25 får inte bortskaffas med hushållssoporna. Observera regionala föreskrifter för avfallshantering av elektroniska produkter.

11 Service och kundtjänst

Enheten registreras under installationen av Webastos serviceverkstad. Du kommer att få registreringsdokumentet.

Överlämna registreringsdokumentet till nästa ägare eller användare av enheten.

Har du tekniska frågor eller problem med värmaren?
Telefonnummer till filialer för respektive land finns på:
<https://www.webasto-group.com/en/the-company/locations-worldwide/>

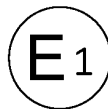
13 Typgodkännande Air Top Pro 25

E1 122R - 00 0662



Kraftfahrt-Bundesamt

DE-24932 Flensburg



MITTEILUNG

ausgestellt von:
Kraftfahrt-Bundesamt

über die Erteilung einer Genehmigung für einen Typ eines Bauteils nach der
Regelung Nr. 122 einschließlich Änderung Nr. 00 Ergänzung 07

COMMUNICATION

issued by:
Kraftfahrt-Bundesamt

concerning the granting of an approval of a component type pursuant to
Regulation No. 122 including amendment No. 00 supplement 07

Genehmigungsnummer: **E1*122R00/07*0662*00**
Approval number:

Grund (Gründe) für die Erweiterung (gegebenenfalls):
Reason(s) of extension (if any):
Entfällt
Not applicable

Abschnitt I
Section I

Allgemeines
General

- 1.1. Marke (Firmenname des Herstellers):
Make (trade name of manufacturer):
Webasto Roof & Components SE
- 1.2. Typ:
Type:
Air Top Pro 25
- 1.3. Merkmale zur Typidentifizierung, falls an der Einrichtung vorhanden:
Means of identification of type, if marked on the device:
Handelsbezeichnung
General commercial description

R122 E1*122R00/07*0662*00

Bild 3 Typgodkännande ATP 25 (sida 1)

E1 122R - 00 0662

Webasto
Feel the Drive



Kraftfahrt-Bundesamt
DE-24932 Flensburg

2

Genehmigungsnummer: E1*122R00/07*0662*00
Approval number:

- 1.3.1. Stelle, an der diese Merkmale angebracht sind:
Location of that marking:
Auf dem Gehäuse und nach dem Einbau zusätzlich am Fahrzeug
On the housing and after the installation additional on the vehicle
- 1.4. Name und Anschrift des Herstellers:
Name and address of manufacturer:
Webasto Roof & Components SE
DE-Gauting, Landkreis Starnberg/82131 Stockdorf
- 1.5. Stelle, an der das ECE-Genehmigungszeichen angebracht ist:
Location of the ECE approval mark:
Auf dem Gehäuse
On the housing
- 1.6. Anschrift(en) der Fertigungsanlage(n):
Address(es) of assembly plant(s):
Webasto Roof & Components SE
DE-17033 Neubrandenburg

Abschnitt II
Section II

1. Zusätzliche Angaben (gegebenenfalls):
Additional information (if any):
Entfällt
Not applicable
2. Technischer Dienst, der die Prüfungen durchführt:
Technical service responsible for carrying out the tests:
DEKRA Automobil Test Center der DEKRA Automobil GmbH
DE-01998 Klettwitz
3. Datum des Gutachtens:
Date of test report:
16.08.2024
4. Nummer des Gutachtens:
Number of test report:
202458672
5. Bemerkungen (gegebenenfalls):
Remarks (if any):
Handelsbezeichnung(en):
General commercial description(s):
Air Top Pro 25

R122 E1*122R00/07*0662*00

Bild 4 Typgodkännande ATP 25 (sida 2)

E1 122R - 00 0662

Webasto
Feel the Drive



Kraftfahrt-Bundesamt

DE-24932 Flensburg

3

Genehmigungsnummer: E1*122R00/07*0662*00
Approval number:

6. Die Genehmigung wird erteilt
Approval is granted
7. Ort: DE-24932 Flensburg
Place:
8. Datum: 23.08.2024
Date:
9. Unterschrift: Im Auftrag
Signature:

Jörg Burgkhardt



R122_E1*122R00/07*0662*00

Kontakta din lokala Webasto-försäljare om du behöver denna dokumentation i något annat språk. Du hittar din närmsta försäljare under:<https://dealerlocator.webasto.com/sv-sv>.
För att ge feedback rörande detta dokument (på engelska eller tyska) skickar du ett e-postmeddelande till:
feedback2tdt@webasto.com

Europe, Asia Pacific:

Webasto
Krallinger Str. 5
82131 Stockdorf
Germany

UK only:

Webasto Thermo & Comfort UK Ltd
Webasto House
White Rose Way
Doncaster Carr
South Yorkshire
DN4 5JH
United Kingdom

Endast giltig i Tyskland
Tel: 0395 5592 444
Mail: technikcenter@webasto.com



3319890A