

**Appareils de chauffage à air  
Riscaldatori ad aria  
Calentadores de aire**

**Notice de montage et d'utilisation  
Istruzioni di montaggio/Manuale operativo  
Instrucciones de utilización y montaje**

**Air Top Evo 3900 AM  
Air Top Evo 5500 AM**

Dénominations commerciales / Denominazioni commerciali /  
Denominación comercial :

Air Top Evo 3900 D AM	(Diesel/PME) (diesel/PME)
Air Top Evo 5500 D AM	(Diesel/PME) (diesel/PME)

*Supplément de la notice de montage et d'utilisation standard  
Supplemento integrativo alle Istruzioni di montaggio e comando  
Suplemento a las instrucciones de utilización y montaje  
Air Top Evo 3900 / Air Top Evo 5500*

**03/2009  
1314820A**



La réparation ou l'installation impropre des systèmes de chauffage et de refroidissement Webasto peut conduire à l'incendie de l'appareil ou encore à des fuites mortelles de monoxyde de carbone pouvant entraîner de graves lésions voire même la mort.

Pour l'installation ou la réparation des systèmes de chauffage ou de refroidissement Webasto, il est nécessaire d'avoir une formation Webasto, une documentation technique, des outils spécifiques et des équipements particuliers.

N'essayez JAMAIS d'installer ou de réparer un système de chauffage ou de refroidissement Webasto si vous n'avez pas suivi avec succès la formation Webasto et obtenu ainsi les capacités techniques indispensables et si vous ne disposez pas de la documentation technique, des outils et des équipements nécessaires à une installation ou à une réparation dans les règles de l'art.

TOUJOURS suivre scrupuleusement les instructions Webasto relatives à l'installation et à la réparation des appareils et tenir compte de toutes les MISES EN GARDE.

Webasto décline toute responsabilité en cas de problème ou de dommage causé par un système ayant été installé par du personnel non qualifié.

## Index

<b>1</b>	<b>Dispositions légales concernant le montage .....</b>	<b>5</b>
<b>2</b>	<b>Documentations valables.....</b>	<b>5</b>
<b>3</b>	<b>Utilisation des appareils de chauffage à air .....</b>	<b>6</b>
	3.1 Montage du système.....	6
	3.2 Puissance de chauffage système dans son intégralité .....	7
<b>4</b>	<b>Schéma de raccordement / Schémas électriques.....</b>	<b>8</b>
<b>5</b>	<b>Légende des schémas électriques.....</b>	<b>13</b>
<b>6</b>	<b>Première installation / première mise en service .....</b>	<b>15</b>
<b>7</b>	<b>Remise à zéro du système maître - esclave .....</b>	<b>16</b>
<b>8</b>	<b>Arrêt sur défaut .....</b>	<b>16</b>



### 1 Dispositions légales concernant le montage

Les appareils de chauffage Air Top Evo 3900 AM et Air Top Evo 5500 AM ont été soumis à une procédure de réception selon modèle-type conformément aux directives ECE R10 et CE 72/245/CEE (CEM) ainsi que ECE R122 et 2001/56/CE (chauffage) ayant pour numéros de réception :

e1\*72/245\*2006/28\*035529  
ECE R10\*035529

e1\*72/245\*2006/119\*000255  
e1\*72/245\*2006/119\*000256  
ECE R122\*000255  
ECE R122\*000256

### 2 Documentations valables

- Notice de montage Air Top Evo 3900 / Air Top Evo 5500
- Notice d'utilisation Air Top Evo 3900 / Air Top Evo 5500
- Manuel d'atelier Air Top Evo

## 3 Utilisation des appareils de chauffage à air

Les appareils de chauffage à air Air Top Evo 3900 AM et AirTop Evo 5500 AM servent

- à réchauffer des cabines de grandes dimensions, les superstructures de camions, les bateaux, les minibus et les tentes
- à réchauffer la marchandise transportée

### ATTENTION

Les appareils de chauffage Air Top Evo 3900 AM ou Air Top Evo 5500 AM ne doivent pas être utilisés pour le chauffage du compartiment de transport de matières dangereuses (ADR) !

### 3.1 Montage du système

Les variantes Air Top Evo 3900 AM et Air Top Evo 5500 AM offrent la possibilité d'utiliser au maximum 4 appareils de chauffage dans un même système.

Au cours de cette procédure, l'appareil 1 est désigné comme maître (Master) tandis que les autres appareils sont désignés comme esclaves (Slave). C'est à l'appareil maître que sont raccordés l'organe de commande (voir schéma électrique figures 3, 4, 5) ainsi que la sonde de température déportée (T). L'appareil de chauffage esclave doit être raccordé selon le schéma électrique (voir figure 6). Les appareils communiquent entre eux grâce à un système de bus série.

Cette combinaison de plusieurs appareils de chauffage permet d'adapter individuellement ce système à diverses applications.

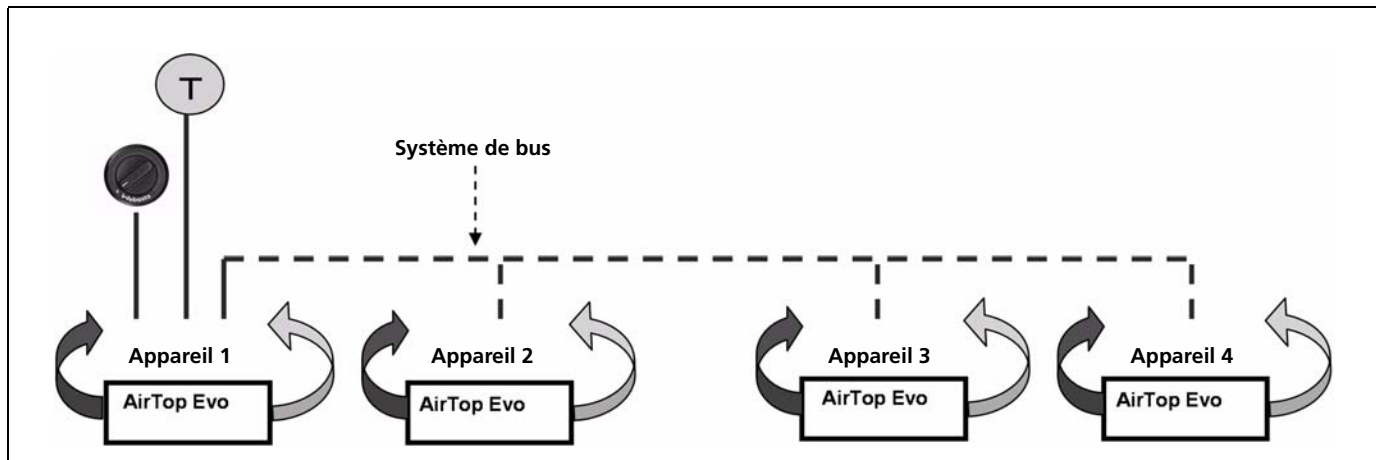


Fig. 1: Montage du système

## 3.2 Puissance de chauffage système dans son intégralité

Plage de puissance chauffage	Appareil de chauffage	Nombre d'appareils
1,5 - 3,9 kW	Air Top Evo 3900	1
1,5 - 5,5 kW	Air Top Evo 5500	1
1,5 - 7,8 kW	Air Top Evo 3900	2
1,5 - 11,0 kW	Air Top Evo 5500	2
1,5 - 16,5 kW	Air Top Evo 5500	3
1,5 - 22,0 kW	Air Top Evo 5500	4

**Nota :**

Montage des systèmes de chauffage uniquement avec des appareils de chauffage Air Top Evo de puissance identique.

## 4 Schéma de raccordement / Schémas électriques

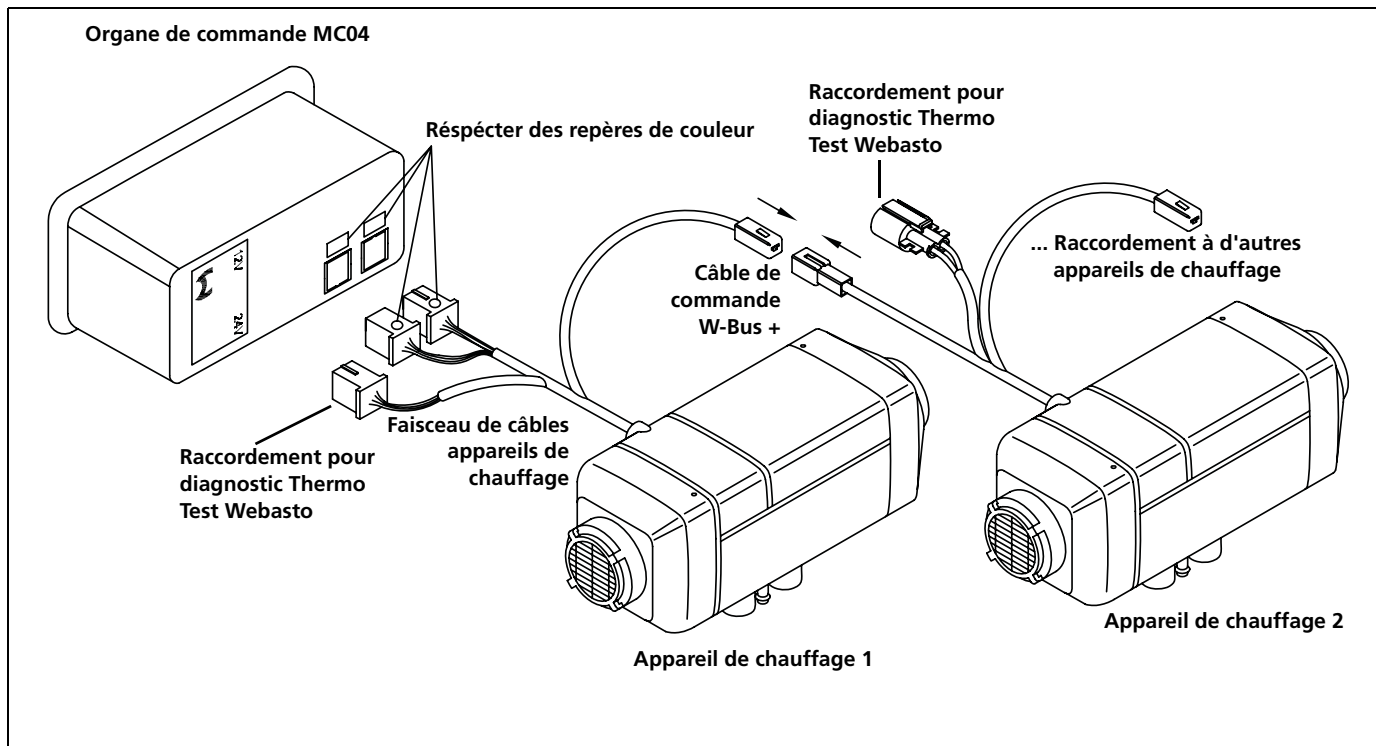


Fig. 2: Schéma de raccordement Air Top Evo 3900 / 5500 AM (raccordement horloge polyvalente 1531 et potentiomètre possible)



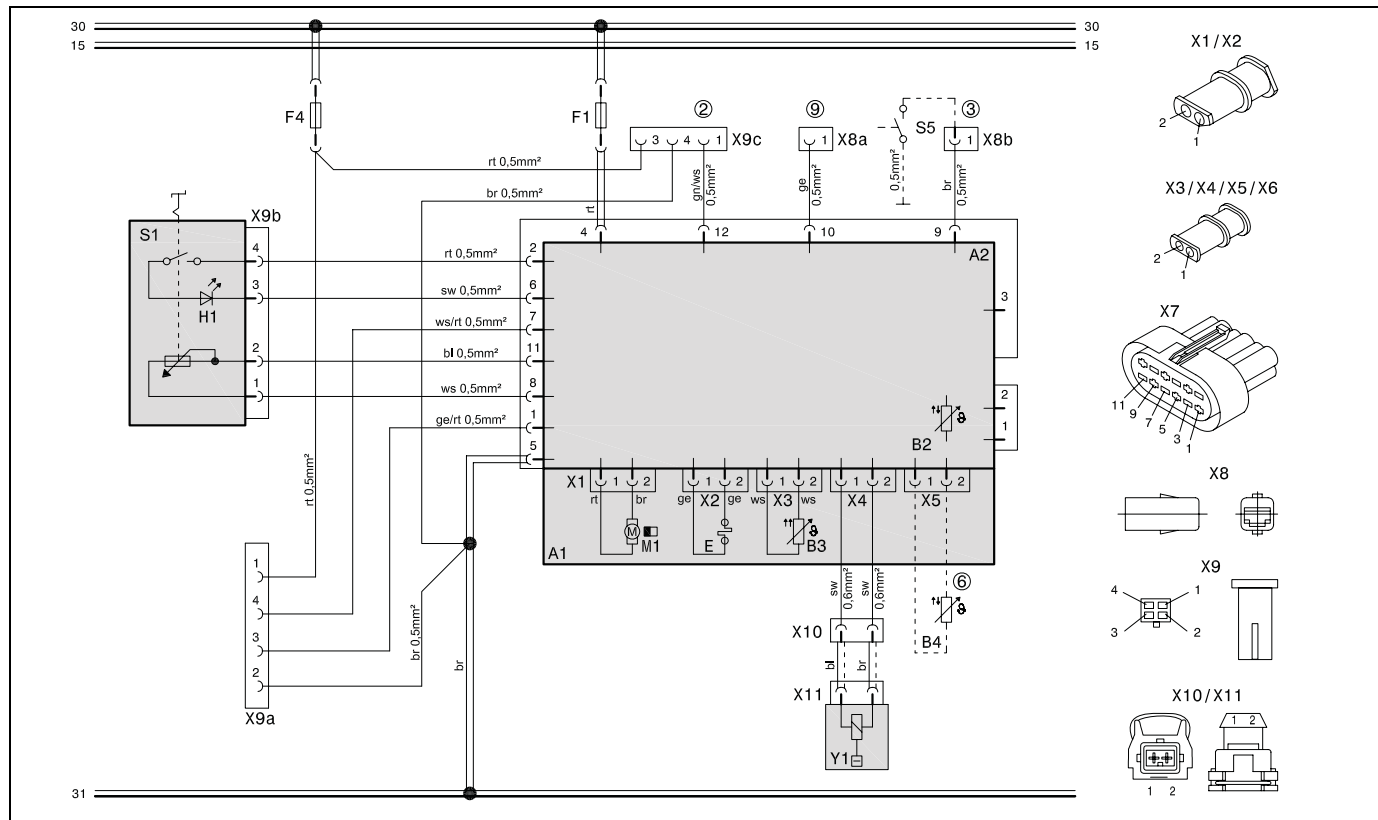


Fig. 3: Schéma électrique d'ensemble Air Top Evo 3900 / 5500 AM « appareil de chauffage maître », 12V/24V diesel avec potentiomètre, légende voir pages 13 et 14

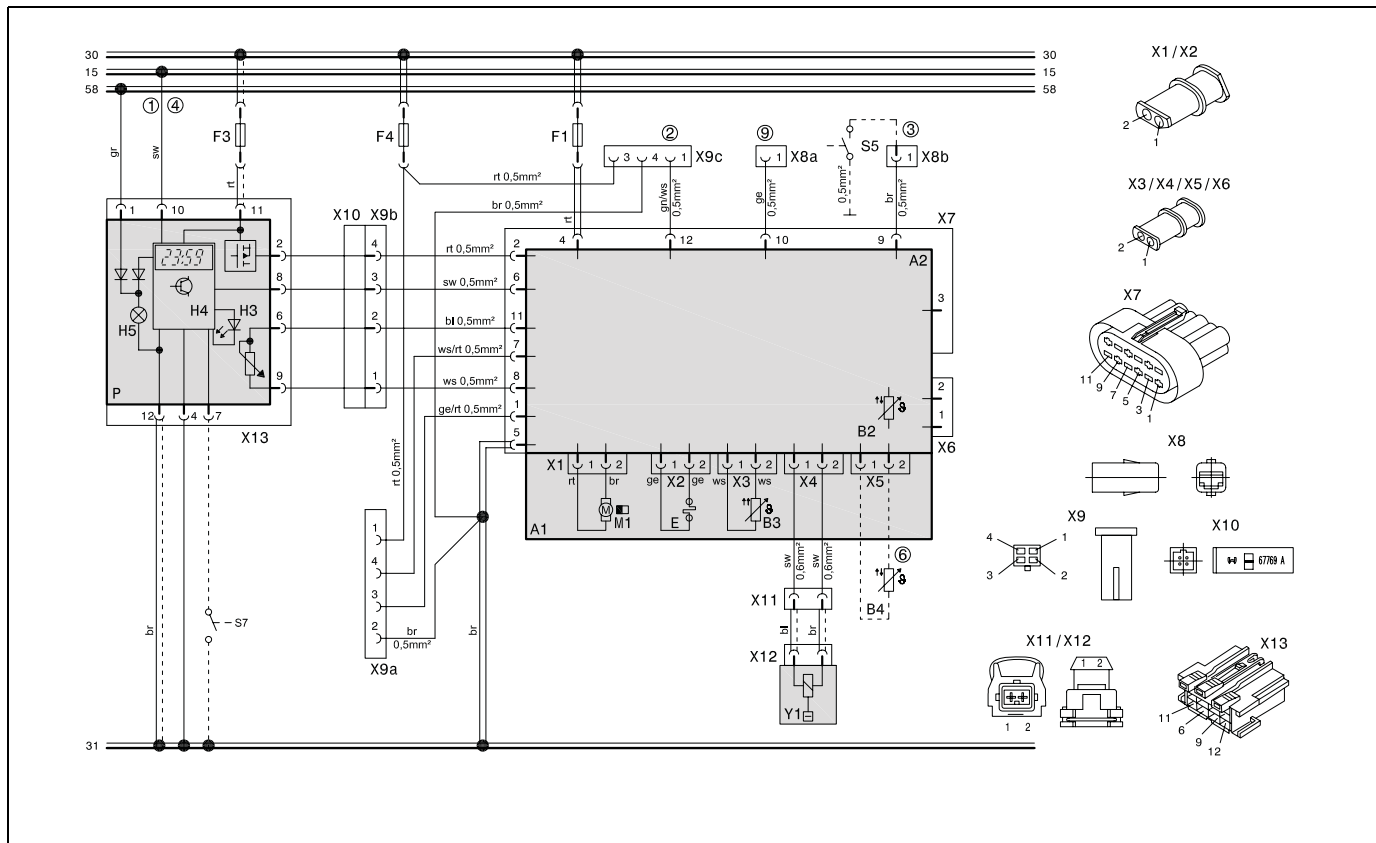


Fig. 4: Schéma électrique d'ensemble Air Top Evo 3900 / 5500 AM « appareil de chauffage maître », 12V/24V diesel avec horloge polyvalente, légende voir pages 13 et 14

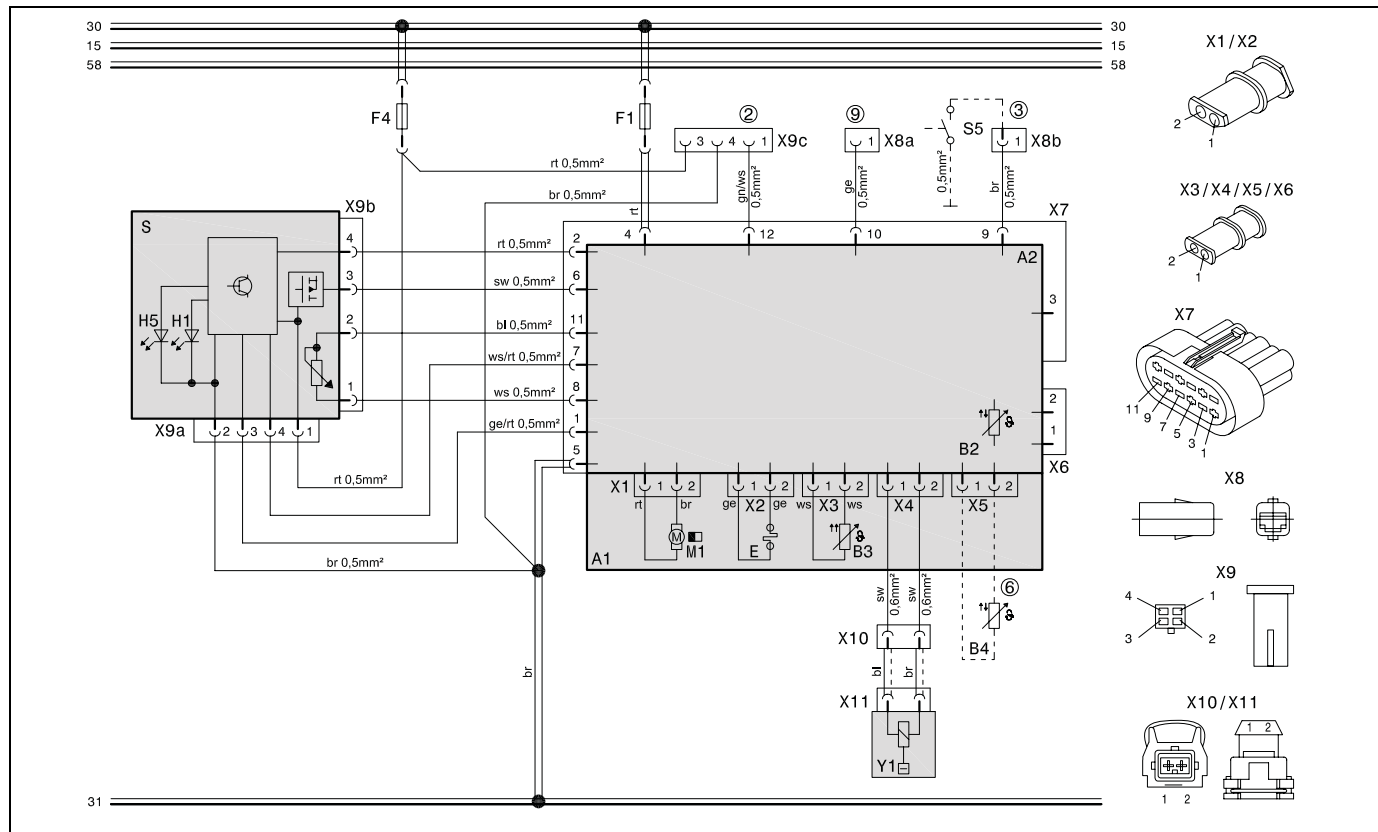


Fig. 5: Schéma électrique d'ensemble Air Top Evo 3900 / 5500 AM « appareil de chauffage maître », 12V/24V diesel avec Multi Control MC04, légende voir pages 13 et 14

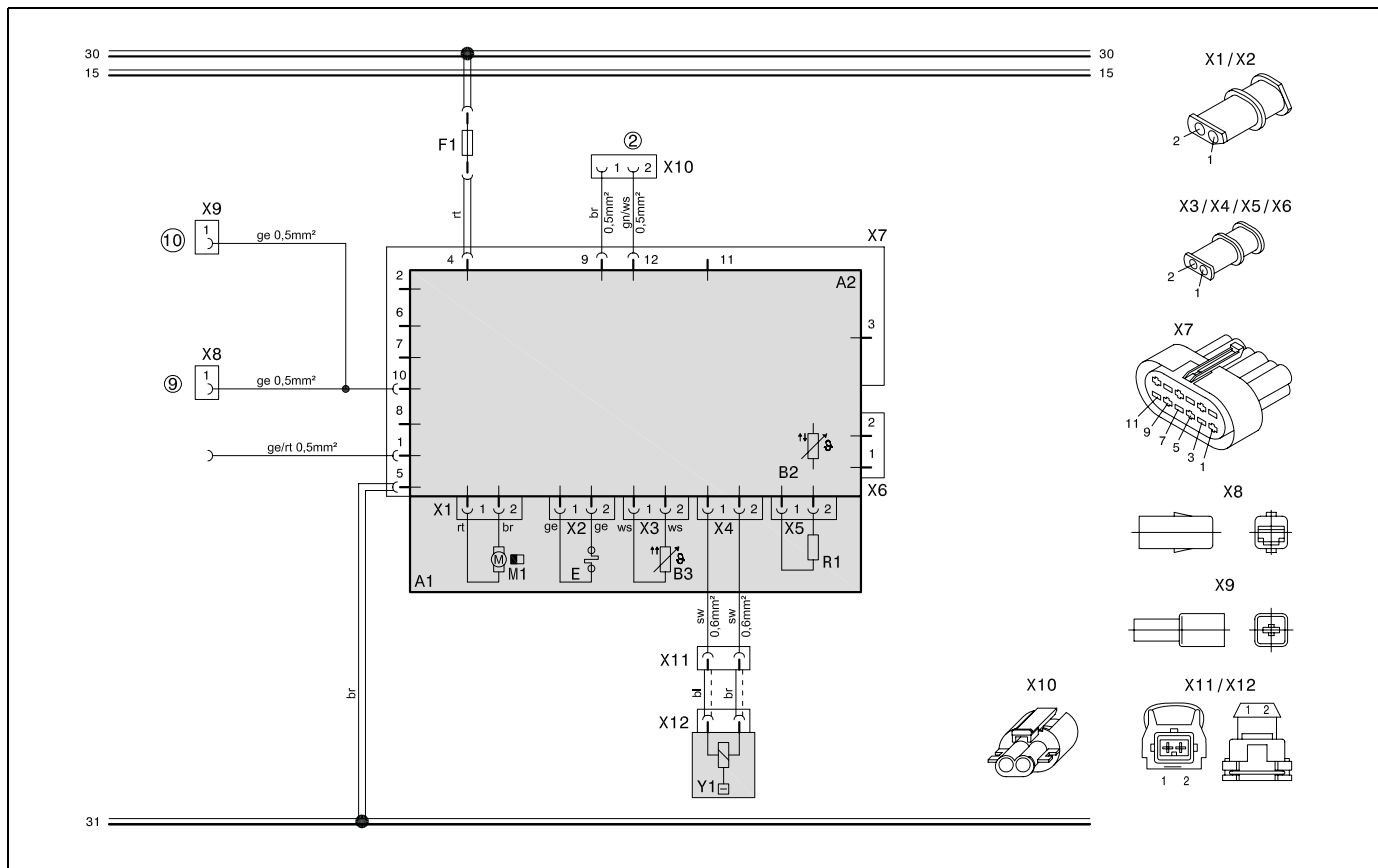







Fig. 6: Schéma électrique d'ensemble Air Top Evo 3900 / 5500 AM « appareil de chauffage esclave », 12V/24V diesel, légende voir pages 13 et 14

## 5 Légende des schémas électriques

- 1) Avec le plus de la borne (15/75) au raccordement 10 :  
Fonctionnement permanent du chauffage tant que le contact reste mis.

Lorsque le contact est coupé ou sans le plus au raccordement 10 :  
le temps de chauffage est limité, (programmable de 10 min à 120 min),  
réglage de base 120 min

- 2) Raccordement Telearstart\* / Thermocall\* / W-Bus de diagnostic  
(uniquement en cas d'utilisation de l'organe de commande MC04)
- 3) Réglage du CO<sub>2</sub> (voir manuel d'atelier)
- 4) **Nota :**  
Si le branchement s'effectue à la borne 30, le mode chauffage continu  
est possible quand le contact est coupé !  
Dans ce cas-là, ne pas établir de liaison avec la borne 15/75 !
- 5) **Nota :**  
Le fonctionnement en mode ADR n'est pas autorisé !
- 6) Sonde de température déportée
- 7) Fusible présent dans le véhicule
- 9) Raccordement d'autres appareils de chauffage via l'interface bus série

Section des fils		
	<7,50 m	7,50 -15 m
	0,75 mm <sup>2</sup>	1,0 mm <sup>2</sup>
	1,0 mm <sup>2</sup>	1,5 mm <sup>2</sup>
	1,5 mm <sup>2</sup>	2,5 mm <sup>2</sup>
	2,5 mm <sup>2</sup>	4,0 mm <sup>2</sup>
	4,0 mm <sup>2</sup>	6,0 mm <sup>2</sup>

Couleur des fils	
bl	bleu
br	marron
ge	jaune
gn	vert
gr	gris
or	orange
rt	rouge
sw	noir
vi	violet
ws	blanc

N°	Désignation	Remarque
A1	Appareil de chauffage	Air Top Evo 3900/5500
A2	Module de commande	
B2	Sonde de température	dans la carte électronique
B3	Sonde de surchauffe	Protection anti-surchauffe
B4	Sonde de température	extérieur
E	Bougie de préchauffage/ contrôleur de flamme	
F1	Fusible 24 V 15 A/12 V 20 A	Fusible plat SAE J 1284
F3	Fusible 5 A max.	Fusible plat SAE J 1284
F4	Fusible 1 A	Fusible plat SAE J 1284
H1	LED verte	Témoin de fonctionnement
H3	LED rouge (dans l'horloge P)	Éclairage de la touche Chauffage instantané, affichage de disponibilité, contrôle de mise en marche
H4	Symbole de chauffage sur l'afficheur (dans P)	Témoin de fonctionnement
H5	Lampes	Rétro-éclairage de l'afficheur et des touches
M1	Moteur	Ventilateur d'air de combustion et d'air de chauffage
P	Horloge de programmation polyvalente (1531)	Horloge de programmation et capteur de la valeur de consigne
R1	Résistance 620 Ω	à remplacer par la sonde de température déportée lorsque l'option est prise

N°	Désignation	Remarque
S	Organe de commande MC04/05	Multi control 3 boutons : - Selection du mode de fonctionnement - consigne de température - poussoir de mise en route
S1	Potentiomètre standard	Mise en route et choix de la consigne de température
S5	Commutateur	Réglage du CO <sub>2</sub>
S7	Bouton-poussoir	Commande à distance de la touche de chauffage instantané
X1	Connecteur 2 pôles	au rep. A2 (ST B)
X2	Connecteur 2 pôles	au rep. A2 (ST V)
X3	Connecteur 2 pôles	au rep. A2 (ST U)
X4	Connecteur 2 pôles	au rep. A2 (ST Z)
X5	Connecteur 2 pôles	au rep. A2 (ST Y)
X6	Connecteur 2 pôles	au rep. A2 (ST X)
X7	Connecteur 12 pôles	au rep. A2 (ST X)1
X8	Connecteur 1 pôle	
X9	Connecteur 4 pôles	au repère S1
X10	Connecteur 2 pôles	
X11	Connecteur 2 pôles	au repère Y1
X12	Connecteur 12 pôles	au repère P
Y1	Pompe de dosage	

## 6 Première installation / première mise en service

Procédure à suivre lors de la première installation / première mise en service du système Maître - Esclave :

### Installation

1. Installation des appareils de chauffage selon la notice de montage Air Top Evo 3900/5500
2. Établissement des connexions électriques selon le schéma électrique d'ensemble (figures 2 à 6)
3. Installation de l'organe de commande et de la sonde de température déportée

### Première mise en service

1. Démarrer l'appareil de chauffage maître au moyen de l'organe de commande  
=> Appareil de chauffage maître "Démarré"
2. Établir la connexion entre maître et esclave 1 (voir schéma électrique d'ensemble)  
=> Appareil de chauffage esclave 1 passe en mode "Ventilation"
3. Établir la connexion entre esclave 1 et esclave 2 (voir schéma électrique d'ensemble)  
=> Appareil de chauffage esclave 2 passe en mode "Ventilation"
4. Il est possible de procéder à l'apprentissage d'autres appareils de chauffage esclaves (répéter point 2 et point 3)
5. Arrêter l'appareil de chauffage maître au moyen de l'organe de commande  
=> Première mise en service achevée

### Nota :

La procédure d'apprentissage d'un appareil de chauffage esclave est limité dans le temps (120 s) !

Une fois ce délai dépassé, aucun apprentissage n'est alors possible et le système doit être remis à zéro (voir chapitre 7, "Remise à zéro du système maître - esclave").

### 7 Remise à zéro du système maître - esclave

Remise à zéro d'un système maître - esclave :

Si pour une raison précise (erreur de communication, temps dépassé etc.), la procédure d'apprentissage ne devait pas fonctionner, il est possible de remettre le système à zéro.

#### Remise à zéro du système maître-esclave à l'état initial

1. Commuter l'appareil de chauffage maître en mode "Ventilation"
2. Mettre hors tension / débrancher les fusibles

#### Nota :

Tous les appareils de chauffage raccordés doivent être déconnectés de la borne 30 !

3. Remettre sous tension et répéter la procédure d'apprentissage (voir chapitre 6, "Première installation / première mise en service").

### 8 Arrêt sur défaut

Les codes de défaut affichés (F00 - F15) dans le cas d'un système maître - esclave correspondent à un défaut affectant l'appareil de chauffage maître. Dans le cas d'un défaut affectant un appareil de chauffage esclave, seul le code de maintenance est activé (témoin de fonctionnement se met à clignoter à intervalles de 1 s).

#### Nota :

Pour la signification et l'élimination des défauts, voir la notice de montage et d'utilisation Air Top Evo 3900 / Air Top Evo 5500.



Dans le cas d'une version rédigée en plusieurs langues, l'allemand est alors la langue qui fait foi.  
Nel caso di una versione plurilingue il tedesco è vincolante.  
Si existen versiones en varios idiomas, sólo la versión en alemán será vinculante.

**Webasto AG**

Kraillinger Strasse 5  
82131 Stockdorf  
GERMANY

<http://dealers.webasto.com>  
<http://www.webasto.com>

Con riserva di modifiche  
Sous réserve de modifications  
Sujeto a modificaciones

© 2009 All Rights Reserved